

บทที่ 4

บริบทชุมชนและโรงเรียน

การศึกษาบริบทชุมชนและโรงเรียนที่เป็นพื้นที่ที่ศึกษา ซึ่งได้ศึกษาจากการวิเคราะห์เอกสาร การสังเกต การพบปะสนทนาอย่างไม่เป็นทางการกับผู้ที่เกี่ยวข้องทั้งในโรงเรียนและนอกโรงเรียน การสัมภาษณ์ระดับลึกกับผู้ให้ข้อมูลหลัก และการจัดกลุ่มสนทนา มีวัตถุประสงค์เพื่อให้เกิดความเข้าใจในข้อมูลพื้นฐานของชุมชนและโรงเรียน อันจะช่วยให้มองเห็นภาพโดยรวมที่สามารถอธิบายหรือตีความปรากฏการณ์ของทีมงานการเปลี่ยนแปลงในโรงเรียนได้ชัดเจนขึ้น ข้อมูลพื้นฐานเกี่ยวกับชุมชนประกอบด้วย เรื่องที่ตั้งและสภาพทั่วไป ลักษณะทางภูมิศาสตร์ การคมนาคมและสาธารณูปโภค การประกอบอาชีพ การปกครองและการเมือง ระบบการศึกษา สถานที่สำคัญ วัฒนธรรม และประวัติความเป็นมาของชุมชน ส่วนข้อมูลพื้นฐานเกี่ยวกับโรงเรียนประกอบด้วย เรื่องที่ตั้งและสภาพทั่วไป บุคลากร บริเวณและแผนผังแสดงที่ตั้งอาคารและสถานที่ต่างๆ สภาพการดำเนินงานและโครงสร้างการบริหารงาน หลักสูตรและการจัดการเรียนการสอน การงบประมาณ การประกันคุณภาพการศึกษา ประวัติ และผลงานดีเด่นของโรงเรียน รวมถึงความสัมพันธ์ระหว่างโรงเรียนกับชุมชน ปรากฏข้อมูลรายละเอียดจากผลการศึกษาปรากฏการณ์จริงดังนี้

ข้อมูลพื้นฐานเกี่ยวกับชุมชน

1. ที่ตั้งและสภาพทั่วไป

จังหวัดชายแดน (นามสมมุติ) เป็นจังหวัดหนึ่งซึ่งอยู่ในพื้นที่ภาคตะวันออกเฉียงเหนือตอนล่างหรือเรียกอีกอย่างหนึ่งว่าอีสานใต้ ตั้งอยู่ระหว่างเส้นแวงที่ 103 และ 105 องศาตะวันออก และระหว่างเส้นรุ้งที่ 15 และ 16 องศาเหนือ อยู่ห่างจากกรุงเทพฯเป็นระยะทาง 450 กิโลเมตรโดยทางรถยนต์ และ 420 กิโลเมตรโดยทางรถไฟ มีพื้นที่ทั้งหมดประมาณ 8,124 ตารางกิโลเมตร หรือประมาณ 5,077,535 ไร่ คิดเป็นร้อยละ 4.8 ของพื้นที่ภาคตะวันออกเฉียงเหนือทั้งหมด มีประชากรทั้งสิ้น 1,393,488 คน ประชากรร้อยละ 92 อาศัยอยู่ในชนบท

สำหรับอำเภอชานเมือง (นามสมมุติ) ซึ่งเป็นที่ตั้งของพื้นที่ที่ศึกษาวิจัยนั้น เป็นกิ่งอำเภอหนึ่งของจังหวัดชายแดน อยู่ห่างจากตัวจังหวัดไปทางทิศเหนือเป็นระยะทางประมาณ 18 กิโลเมตร โดยทางรถยนต์ ไปตามทางหลวงแผ่นดิน 14 กิโลเมตร แล้วแยกเข้าไปตามเส้นทางถนน รพช.เป็นระยะทาง 4 กิโลเมตร มีพื้นที่ในเขตการปกครองทั้งหมดประมาณ 191.135 ตารางกิโลเมตร หรือ 121,960 ไร่ คิดเป็นร้อยละ 2.18 ของพื้นที่จังหวัดชายแดน

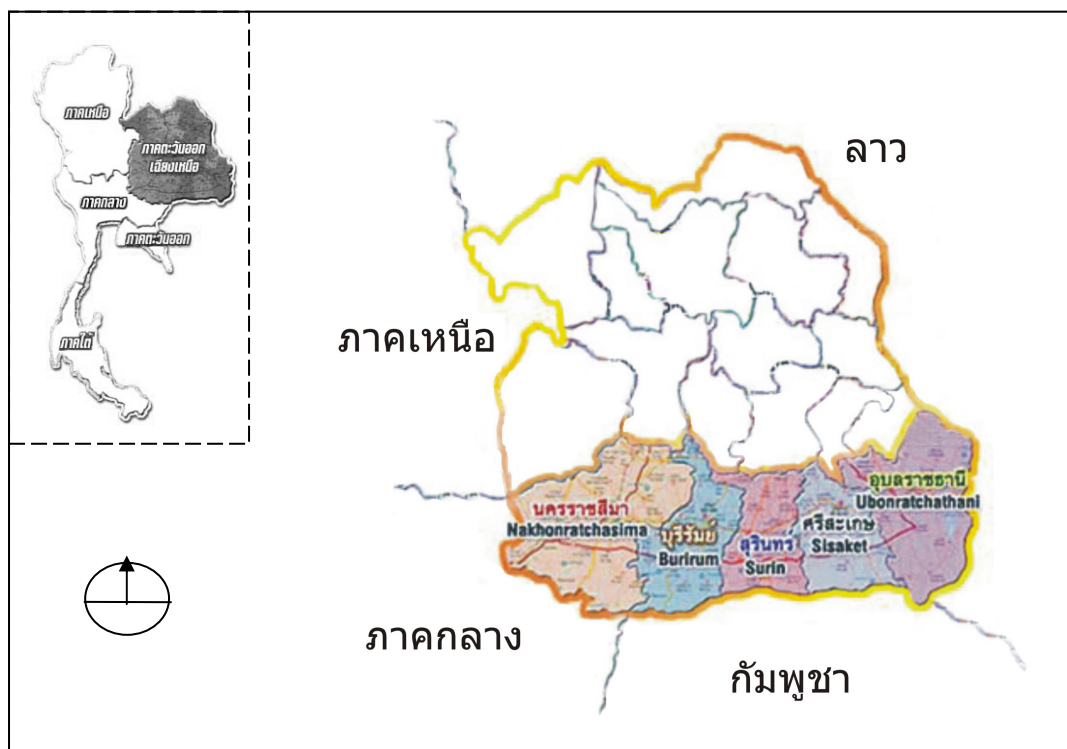
ซึ่งในอำเภอนี้มีตำบลปรางค์ทอง (นามสมมุติ) คือพื้นที่ที่เป็นที่ตั้งของบ้านนางาม (นามสมมุติ) และโรงเรียนบ้านนางาม (นามสมมุติ) ที่ผู้วิจัยเลือกเข้าไปศึกษา โดยตำบลปรางค์ทองตั้งอยู่ห่างจากตัวจังหวัดชายแดน 24 กิโลเมตรโดยทางรถยนต์ ไปตามถนนทางหลวงแผ่นดินเป็นระยะทาง 14 กิโลเมตร แล้วแยกเข้าไปตามถนน รพช. ผ่านอำเภอชานเมืองถึงตำบลปรางค์ทองเป็นระยะทางรวม 10 กิโลเมตร มีพื้นที่ประมาณ 23.31 ตารางกิโลเมตรหรือประมาณ 15,902 ไร่ มีหมู่บ้าน 13 หมู่บ้าน มีประชากรรวม 6,701 คน ส่วนบ้านนางาม (นามสมมุติ) และโรงเรียนบ้านนางาม (นามสมมุติ) ซึ่งเป็นพื้นที่ที่ศึกษา อยู่ห่างจากอำเภอชานเมืองเป็นระยะทางประมาณ 4 กิโลเมตร และห่างจากตัวจังหวัดชายแดน 22 กิโลเมตร ลักษณะของชุมชนบ้านนางามเป็นชุมชนชนบทกึ่งเมือง โรงเรียนบ้านนางามมีหมู่บ้านที่เป็นเขตบริการอยู่ 7 หมู่บ้าน

2.ลักษณะทางภูมิศาสตร์

ลักษณะภูมิประเทศของจังหวัดชายแดนเป็นที่ดอนสูง ตอนกลางของจังหวัดส่วนใหญ่เป็นที่ราบลุ่ม พื้นที่ทางด้านเหนือ ด้านตะวันออก และตะวันตก มักเป็นที่ราบลุ่มที่เหมาะสมแก่การทำนา สำหรับตอนเหนือของจังหวัดจะเป็นพื้นที่ราบและที่ราบลุ่มมีแม่น้ำมูลไหลผ่าน เป็นพื้นที่ส่วนหนึ่งของ “ทุ่งกุลาร้องไห้” ทางด้านใต้ใกล้ชายแดนไทย-กัมพูชาเป็นที่ราบสูงลุ่มๆดอนๆ และลาดเทไปทางตอนกลางและตอนเหนือของจังหวัด เขตแดนด้านทิศใต้ของจังหวัดซึ่งติดกับประเทศกัมพูชาประชาธิปไตย เป็นป่าทึบที่มีความอุดมสมบูรณ์และมีภูเขาสูงสลับซับซ้อนตามแนวเทือกเขาบรรทัดต่อกับเขาพนมดงรัก มีเทือกเขาบรรทัดเป็นเส้นแบ่งเขตแดน

แม่น้ำสำคัญที่ไหลผ่านเขตพื้นที่ของจังหวัดและลำน้ำสำคัญที่ทำประโยชน์ให้แก่จังหวัด ได้แก่ แม่น้ำมูล แม่น้ำชี ห้วยเสนง ลำห้วยพลับพลา ลำห้วยระวี ลำห้วยทับทัน ลำห้วยระหาร และลำห้วยแก้ว นอกจากนี้แหล่งน้ำ 8 แห่งนี้แล้ว ยังมีลำน้ำและหนองน้ำอีกมากมายกระจายอยู่ในอำเภอต่างๆ แต่แหล่งน้ำดังกล่าวไม่สามารถอำนวยประโยชน์ให้แก่เกษตรกรได้มากนัก ในฤดูแล้งส่วนใหญ่ น้ำจะแห้งขอด เว้นแต่แม่น้ำมูลที่มีน้ำไหลตลอดปี

อาณาเขตติดต่อของจังหวัดชายแดนแสดงเป็นแผนผังได้ดังนี้



ภาพที่ 3 ที่ตั้งของจังหวัดชายแดนในภาคตะวันออกเฉียงเหนือตอนล่าง

สำหรับอำเภอขานเมืองซึ่งเป็นที่ตั้งของพื้นที่ที่ศึกษาคือตำบลปรางค์ทองและบ้านนางามนั้น อยู่ทางตอนเหนือของจังหวัดชายแดน มีสภาพพื้นที่ส่วนใหญ่เป็นที่ราบโล่ง ลาดชันเล็กน้อย ง่ายต่อการเก็บกักน้ำและการใช้น้ำในการเกษตร สภาพดินส่วนใหญ่เป็นดินร่วนปนทราย และดินเนื้อละเอียดหรือดินเหนียว มีความอุดมสมบูรณ์ค่อนข้างต่ำ มีแหล่งน้ำสำคัญเป็นลำห้วยต่างๆรวม 13 แห่ง บ่อน้ำบาดาล 45 บ่อ และบ่อน้ำตื้น 200 บ่อ สภาพภูมิอากาศมีความแห้งแล้งในฤดูแล้ง ฤดูฝนน้ำท่วม โดยทั่วไปจะทำการเกษตรไม่ได้ดีเท่าที่ควร เพราะความแห้งแล้งหรือมีน้ำท่วม ส่วนตำบลปรางค์ทองจะมีพื้นที่ตำบลอยู่สูงกว่าระดับน้ำทะเลที่ 143-152 เมตร บริเวณพื้นที่ค่อนข้างราบลุ่มและมีที่ลาดชันเล็กน้อย ความสูงจากระดับน้ำทะเลต่างกันไม่เกิน 10 เมตร สภาพพื้นที่โดยทั่วไปสอดคล้องกับสภาพพื้นที่ของอำเภอขานเมือง และบ้านนางามซึ่งมีลักษณะภูมิประเทศโดยภาพรวมประกอบด้วยพื้นที่ราบอยู่บนที่ดอนเรียบๆ มีหนองน้ำและห้วยและบ่อน้ำตื้น สภาพภูมิอากาศเปลี่ยนแปลงตามฤดูกาลคล้ายคลึงกันกับหมู่บ้านอื่นๆของทุกจังหวัดในภูมิภาคนี้ ในฤดูร้อนโดยเฉพาะเดือนเมษายนอากาศร้อนจัด ฤดูหนาวอากาศหนาวและแห้งแล้ง ฤดูฝนมีฝนตกชุก ชุมชนปราศจากมลพิษทางอากาศ

3.การคมนาคมและสาธารณูปการ

จังหวัดชายแดนมีทางหลวงแผ่นดินและทางหลวงจังหวัด ใช้เดินทางติดต่อภายในจังหวัดและระหว่างจังหวัดได้ อีกทั้งยังมีเส้นทางติดต่อระหว่างตำบลและหมู่บ้านในชนบท ทำให้สามารถเดินทางและขนส่งผลผลิตต่าง ๆ ได้อย่างสะดวกรวดเร็ว โดยมีหน่วยงานต่าง ๆ หลายหน่วยงานรับผิดชอบเส้นทางคมนาคมในจังหวัด นอกจากทางรถยนต์แล้วจังหวัดชายแดนยังมีทางรถไฟผ่านจังหวัดชายแดนที่อำเภอเมืองและอำเภออื่น ๆ อีก 2 อำเภอ รวมระยะทาง 65 กิโลเมตร

ในด้านสาธารณูปโภค จังหวัดชายแดนมีกระแสไฟฟ้าใช้ทั่วถึงทุกตำบล มีระบบการประปาในทุกอำเภอ นอกจากนี้ สภาพภูมิประเทศยังช่วยให้สามารถกักเก็บน้ำได้ มีโครงการชลประทานหลายแห่งและอ่างเก็บน้ำต่าง ๆ ที่สามารถใช้ประโยชน์ทั้งทางด้านอุปโภคและบริโภคได้ตลอดปี ส่วนอำเภอชนเมืองมีเส้นทางคมนาคมเป็นถนนหลักอยู่ 2 สาย คือ ทางหลวงแผ่นดินซึ่งติดต่อระหว่างจังหวัดชายแดนกับจังหวัดข้างเคียง 2 จังหวัด อีกเส้นทางหนึ่งคือทางหลวงชนบทหรือถนน รพช. เชื่อมต่อระหว่างอำเภอชนเมืองกับอีกอำเภอหนึ่ง ถนนที่ใช้ติดต่อกันภายในอำเภอตำบล และหมู่บ้าน ส่วนใหญ่เป็นถนนลูกรัง มีถนนลาดยางบ้างแต่ก็ชำรุดเป็นบางส่วน มีรถยนต์โดยสารประจำทางระหว่างหมู่บ้านผ่านที่ว่าการกิ่งอำเภอ 2 สาย ทางด้านการสื่อสาร มีชายสายโทรศัพท์ มีหน่วยงานทางไปรษณีย์ ประชากรส่วนใหญ่ใช้บริการโทรศัพท์ของเอกชนและโทรศัพท์มือถือ ทางด้านสาธารณูปโภคและสาธารณูปการ ไม่มีโรงพยาบาล แต่มีสำนักงานสาธารณสุขอำเภอ 1 แห่ง สถานีอนามัยตำบล 5 แห่ง และสถานพยาบาลเอกชน 4 แห่ง

ทางด้านการไฟฟ้าและประปา ไม่มีหน่วยงานทางไฟฟ้าหรือประปาในเขตพื้นที่ แต่ก็มีการไฟฟ้าแรงต่ำใช้ทุกหมู่บ้าน มีการประปาหมู่บ้านใช้เกือบทุกหมู่บ้าน สำหรับตำบลปรังคทองบ้านนางาม และโรงเรียนบ้านนางามที่เป็นพื้นที่ที่ศึกษา มีเส้นทางคมนาคมจากอำเภอชนเมืองไปยังตำบลปรังคทอง เป็นถนนลาดยางตลอดสาย ระยะทางประมาณ 6 กิโลเมตร ตำบลปรังคทองมีสถานีอนามัยประจำตำบล 1 แห่ง มีสถานีตำรวจรวม 2 แห่ง อัตรากำลังและการใช้ส้วมราดน้ำจำนวนร้อยละ 100 ตำบลปรังคทองยังไม่ประสบปัญหาภาวะน้ำเสีย แต่มีปัญหาเรื่องการระบายน้ำออกจากหมู่บ้านไม่ทันในช่วงฤดูฝน ทำให้หมู่บ้านต้องตกอยู่ในภาวะน้ำท่วมขัง ในปัจจุบันปริมาณขยะยังมีไม่มากนัก องค์การบริหารส่วนตำบลได้จัดซื้อถังขยะมอบให้ทุกหมู่บ้าน ซึ่งในอนาคตกำหนดแผนที่จะให้มีเตาเผาขยะทุกหมู่บ้าน และในส่วนของบ้านนางามซึ่งเป็นชุมชนที่โรงเรียนตั้งอยู่ในปัจจุบัน ลักษณะของชุมชนด้านสาธารณูปโภคและการคมนาคม กล่าวได้ว่า เป็นชุมชนที่มีน้ำดื่มน้ำใช้พอเพียง มีการจัดหน้าที่ดูแลที่อยู่อาศัยให้ถูกสุขลักษณะ มีการใช้ส้วมถูกหลักสุขาภิบาล 100 % มีการป้องกันและควบคุมสิ่งแวดล้อม และปราศจากมลพิษทางอากาศ ชุมชนเป็นชุมชนชนบทกึ่งเมือง มีถนนลาดยาง การสื่อสารทำได้สะดวกจากโทรศัพท์ วิทยุโรงเรียน และโทรศัพท์มือถือ

4. การประกอบอาชีพ

ถึงแม้ว่าจังหวัดชายแดนจะมีสภาพอากาศ น้ำ และคุณภาพของดิน ไม่เหมาะต่อการเพาะปลูกนัก แต่ประชาชนส่วนใหญ่ก็ยังคงประกอบอาชีพทางการเกษตร มีการทำนา ทำสวน และปลูกพืชไร่นิตต่าง ๆ ทั้งนี้เป็นเพราะสภาพพื้นที่ส่วนใหญ่ของจังหวัดเป็นที่ราบลุ่มที่เหมาะสมแก่การทำนา ข้าวจากจังหวัดชายแดนแห่งนี้เป็นข้าวที่มีชื่อเสียงแห่งหนึ่งของประเทศ โดยเฉพาะข้าวหอมมะลิ สินค้าที่มีชื่อเสียงอีกอย่างหนึ่ง ได้แก่ ผ้าไหม ซึ่งหลังจากการทำไร่ทำนาแล้ว แม่บ้านจะทำอาชีพเสริมคือ การเลี้ยงไหมและทอผ้าแทบทุกครัวเรือน การทอผ้าไหมของชาวจังหวัดชายแดน เป็นหัตถกรรมที่โดดเด่นและเป็นที่ยู้งักกันมายาวนานนับศตวรรษ มีการกล่าวขานและชื่นชอขกันทั่วไป ดังเช่น กลุ่มผู้นำ APEC ในคราวที่มาประชุมที่ประเทศไทยในปี พ.ศ. 2546 ก็ได้สวมใส่ผ้าไหมทอมือ 1,400 ตะกรอของจังหวัดชายแดน ทั้งนี้เพราะมีเอกลักษณ์เฉพาะตัว มีลวดลายและมีการให้สีธรรมชาติแบบโบราณที่สวยงาม นอกจากนี้ยังมีการผลิตลูกประคำเงิน (ลูกประเก้อม) สำหรับนำไปทำเป็นเครื่องประดับสตรี เช่น สร้อยคอ สร้อยข้อมือ ตุ้มหู เข็มขัด ซึ่งมีเพียงแห่งเดียวในประเทศไทย โดยผู้นำมาเป็นชาวเขมรที่อพยพมาจากประเทศกัมพูชา มีการทำสืบทอดกันมาหลายร้อยปี

สภาพเศรษฐกิจของจังหวัดชายแดนได้เริ่มเปลี่ยนแปลงจากผลผลิตทางการเกษตรไปสู่การมีรายได้จากการค้าและการบริการเป็นหลัก ศูนย์กลางธุรกิจซึ่งเป็นแหล่งการค้าและการบริการอยู่ที่อำเภอเมือง ในเขตเทศบาลมีสถานประกอบการธุรกิจด้านต่างๆหลายประเภท เช่น สถาบันการเงิน ธนาคารพาณิชย์ ห้างสรรพสินค้า โรงแรมขนาดใหญ่ ร้านค้าขายส่งหรือขายปลีกสินค้าอุปโภคบริโภคและสินค้าอุตสาหกรรม สถานบันเทิง ภัตตาคาร และร้านอาหาร สถานบริการประเภทต่างๆ เช่น โรงแรม ร้านอาหาร สถานบันเทิง สถานีขนส่งผู้โดยสารและสินค้า เป็นต้น

ในส่วนของอำเภอขานเมืองจะมีสภาพแห้งแล้ง ทำการเกษตรไม่ได้ผลดีเท่าที่ควร แต่ทางหน่วยราชการก็ได้มีการขุดลอกคลอง ปิดกั้นฝายในคลองส่งน้ำเป็นระยะๆ ทำให้มีน้ำใช้ในการเกษตรได้ดีพอสมควร ประชากรส่วนใหญ่จึงประกอบอาชีพทางการเกษตรคือการทำนาเพียงอย่างเดียว สภาพการทำนาขึ้นอยู่กับปริมาณน้ำฝนตามธรรมชาติและสภาพดินฟ้าอากาศในแต่ละปี ไม่มีพื้นที่การทำนาอยู่ในเขตชลประทาน ประกอบกับพื้นที่ส่วนใหญ่เป็นที่ราบโล่งลาดต่ำเล็กน้อย ในฤดูฝนน้ำท่วมหลากไม่สามารถปลูกพืชไร่หรือผลไม้อื่น ๆ ได้ รายได้ของประชากรจึงจำกัดอยู่ในกรอบของการทำนาและการใช้แรงงานบ้างเล็กน้อย มีประชากรบางส่วนที่พัฒนาตนเองจากการประกอบอาชีพทางการเกษตรเพียงอย่างเดียว มาเป็นอุตสาหกรรมขนาดเล็กหรืออุตสาหกรรมในครัวเรือน จนเป็นที่ยอมรับและได้ชื่อว่าเป็นหมู่บ้านหัตถกรรมของจังหวัดด้านผลิตเครื่องเงินและการทอผ้าไหม จากผลการสำรวจข้อมูล จปฐ. ปรากฏว่า คนในครัวเรือนร้อยละ 68 มีรายได้เฉลี่ยไม่น้อยกว่าคนละ 15,000 บาทต่อคนต่อปี

สำหรับตำบลปรางค์ทอง จะมีลักษณะเป็นพื้นที่ราบใช้ทำการเกษตร รายได้ส่วนใหญ่ของประชากรได้มาจากการประกอบอาชีพหลักคือการทำนา และอาชีพรองได้แก่ การทอผ้าไหม การปลูกพืชผักสวนครัว ค้าขาย การเลี้ยงสัตว์ และรับจ้าง สภาพเศรษฐกิจค่อนข้างยากจน สินค้าที่เรียกว่า “OTOP” หรือ “1 ตำบล 1 ผลิตภัณฑ์” ได้แก่ ผ้าไหมและผ้าไหมแปรรูปเป็น กระเป๋า ดอกไม้ และอื่นๆ เช่นเดียวกับกับบ้านนางามซึ่งเป็นที่ตั้งของโรงเรียนบ้านนางาม มีประชากรทั้งหมด 799 คน ส่วนใหญ่มีอายุระหว่าง 18 -50 ปี ประชากรส่วนใหญ่ประกอบอาชีพด้านเกษตรกรรมคือการทำนา มีที่ดินทำกินเป็นของตนเอง มีการทอผ้าไหมในหมู่บ้านเพื่อจำหน่าย มีรายได้จากการขายผ้าไหมเป็นอาชีพรอง และหมู่บ้านที่เป็นเขตบริการของโรงเรียนบ้านนางามจำนวนรวม 7 หมู่บ้าน มีบ้านเรือน 450 หลังคาเรือน ประชากรประมาณ 2,300 คน มีรายได้เฉลี่ยครัวเรือนละ 30,000 บาท ต่อปี

5. การปกครองและการเมือง

จังหวัดชายแดนมีประชากรทั้งสิ้น 1,393,488 คน มีสมาชิกวุฒิสภา 4 คน มีสมาชิกสภาผู้แทนราษฎร 9 คน แบ่งเขตพื้นที่การปกครองทั้งจังหวัดออกเป็น 13 อำเภอ 4 กิ่งอำเภอ 1 เทศบาลเมือง 13 เทศบาลตำบล 158 ตำบล 2,076 หมู่บ้าน 158 อบต. การบริหารราชการจังหวัดแบ่งออกเป็น ราชการส่วนภูมิภาคตามพระราชบัญญัติระเบียบบริหารราชการแผ่นดิน พ.ศ. 2534 มีส่วนราชการต่างๆที่ตั้งอยู่ในพื้นที่ของจังหวัดตามการแบ่งเขตพื้นที่การปกครอง 13 อำเภอ 4 กิ่งอำเภอ 158 ตำบล และ 2,076 หมู่บ้าน และราชการส่วนท้องถิ่นซึ่งได้แก่ องค์การปกครองส่วนท้องถิ่น ประกอบด้วย องค์การบริหารส่วนจังหวัด เทศบาลเมือง เทศบาลตำบล และองค์การบริหารส่วนตำบล นอกจากนี้ยังมีส่วนราชการที่ขึ้นตรงต่อส่วนกลางอีก 93 หน่วยงาน

สำหรับอำเภอชานเมืองมีประชากรจำนวนทั้งสิ้น 38,618 คน แบ่งเขตการปกครองตามพระราชบัญญัติลักษณะการปกครองท้องที่ พ.ศ.2457 เป็น 5 ตำบล มี 53 หมู่บ้าน 6,983 ครัวเรือน มีองค์การบริหารส่วนท้องถิ่นประเภทองค์การบริหารส่วนตำบล 5 แห่ง มีส่วนราชการประจำอำเภอ เช่น พัฒนาชุมชน สำนักงานศึกษาเกษตร ปศุสัตว์ ศูนย์การศึกษา นอกโรงเรียน สถานีตำรวจ หน่วยธนาคารเพื่อการเกษตรและสหกรณ์ และตำบลปรางค์ทองซึ่งเป็นพื้นที่ศึกษา แบ่งเขตพื้นที่เป็น 13 หมู่บ้าน มีประชากร 1,318 ครัวเรือน จำนวนรวม 6,701 คน มีการปกครองส่วนท้องถิ่นโดยองค์การบริหารส่วนตำบล หรือเรียกย่อว่า อบต.

6. ระบบการศึกษา

จังหวัดชายแดนมีสถานศึกษาที่ทำหน้าที่จัดการศึกษาตั้งแต่ระดับก่อนประถมศึกษา จนถึงระดับอุดมศึกษาทั้งหมด 883 แห่ง เป็นโรงเรียน 870 แห่ง เป็นสถาบันอุดมศึกษาที่จัดการศึกษาระดับปริญญา 2 แห่ง ระดับอนุปริญญา 10 แห่ง ศูนย์การศึกษานอกโรงเรียน 1 แห่ง

อำเภอซานเมืองมีสถานศึกษาในสังกัดสำนักงานการประถมศึกษาแห่งชาติ จำนวน 23 โรง สถานศึกษาในสังกัดกรมสามัญศึกษาจำนวน 3 โรง ซึ่งต่อมารวมอยู่ในสำนักงานเขตพื้นที่การศึกษาชายแดน เขต 1 (นามสมมุติ) สถานศึกษาสังกัดกรมการศึกษานอกโรงเรียนจำนวน 1 แห่ง ศูนย์อบรมเด็กก่อนเกณฑ์ในวัดจำนวน 1 แห่ง ศูนย์พัฒนาเด็กเล็กกรมพัฒนาชุมชน จำนวน 5 แห่ง ซึ่งอำเภอนี้มีความได้เปรียบกว่าอำเภออื่น ๆ คือมีพื้นที่ติดกับอำเภอเมือง เส้นทางคมนาคมเข้าสู่ตัวเมืองสะดวก ประชากรส่วนใหญ่ได้รับการศึกษาขั้นพื้นฐานหรือ การศึกษาภาคบังคับ และมีบางคนที่ได้พัฒนาทางการศึกษาสูงและประสบความสำเร็จในการทำงาน บางรายได้เป็นผู้ว่าราชการจังหวัด บางรายเป็นรัฐมนตรีช่วยว่าการกระทรวง และคนอื่น ๆ อีกหลายคนที่มีชื่อเสียง จึงเป็นแรงผลักดันส่วนหนึ่งที่ทำให้คนในอำเภอมีความตื่นตัวทางการศึกษา จากผลการสำรวจข้อมูล จปฐ. ปรากฏว่า เด็กที่จบการศึกษาภาคบังคับ (ประถมศึกษาปีที่ 6) ร้อยละ 55 ได้เข้าเรียนต่อระดับมัธยมศึกษา และตำบลปรางค์ทองเป็นตำบลหนึ่งที่อยู่ในอำเภอนี้ ประกอบด้วยหมู่บ้านจำนวน 13 หมู่บ้าน มีโรงเรียนประถมศึกษา 5 โรง โรงเรียนขยายโอกาสทางการศึกษา 1 โรง มีที่อ่านหนังสือพิมพ์ประจำหมู่บ้าน 13 แห่ง มีวัด 3 แห่ง สำนักสงฆ์ 2 แห่ง สำหรับบ้านนางามซึ่งเป็นหมู่บ้านที่ตั้งของโรงเรียนที่ศึกษา มีโรงเรียนประจำหมู่บ้านชื่อ “โรงเรียนบ้านนางาม” ซึ่งก่อตั้งเมื่อปี พ.ศ.2464 เปิดสอนระดับก่อนประถมศึกษา ประถมศึกษา และระดับมัธยมศึกษาตอนต้น พื้นที่ที่เป็นเขตบริการของโรงเรียนมีจำนวน 7 หมู่บ้าน 450 หลังคาเรือน มีประชากรรวม 2,300 คน แต่มีนักเรียนในเขตตำบลปรางค์ทอง และตำบลใกล้เคียงมาเรียนเป็นบางส่วน เนื่องจากโรงเรียนเปิดเป็นโรงเรียนขยายโอกาสทางการศึกษา

7. สถานที่สำคัญ

จังหวัดชายแดนมีแหล่งธรรมชาติ โบราณสถาน ประวัติศาสตร์ สถาปัตยกรรม เป็นจำนวนมาก มีปราสาทหรือสถาปัตยกรรมขอมที่มีความเก่าแก่กว่าปราสาทขอมใด ๆ ที่มีอยู่ในประเทศไทย สันนิษฐานว่าสร้างขึ้นในระหว่างพุทธศตวรรษที่ 12-13 หรือประมาณปีพุทธศักราช 1185-1250 ซึ่งตรงกับรัชสมัยของพระเจ้าชัยวรมันที่ 1 สมัยที่ขอมเรืองอำนาจนั้น พื้นที่จังหวัดชายแดนคงเป็นดินแดนแห่งหนึ่งที่อยู่ในเส้นทางไปมาของขอม ระหว่างเขาพระวิหาร เขาพนมรุ้ง กับนครวัดนครธม จึงได้มีการสร้างปราสาทขึ้นเป็นจำนวนมาก จังหวัดได้จัดโบราณสถาน

ดังกล่าวไว้เป็นสถานที่ท่องเที่ยวทางประวัติศาสตร์และโบราณคดีที่ได้รับความสนใจเป็นอย่างยิ่งสำหรับอำเภอขานเมืองมีโบราณสถานสำคัญอยู่ที่ตำบลปรางค์ทอง ได้แก่ ปราสาททอง ซึ่งเป็นปราสาทที่มีสร้างมาตั้งแต่สมัยขอมรุ่งเรือง ตั้งอยู่ที่วัดปรางค์ทอง (นามสมมุติ) บ้านนางาม นอกจากนี้ ตำบลปรางค์ทองยังมีแหล่งท่องเที่ยว เช่น ศูนย์ผลิตผ้าไหมครบวงจร อีกด้วย

8. วัฒนธรรม

ชาวกูยหรือกวยหรือส่วย และชาวข่า ถือว่าเป็นบรรพบุรุษของชาวจังหวัดชายแดนประชากรของจังหวัดชายแดนส่วนใหญ่สืบเชื้อสายมาจากกลุ่มชนชาวกูย ซึ่งจัดอยู่ในกลุ่มชนตระกูลมอญ-เขมร ต่อมาภายหลังมีลูกหลานออกมาเป็นชนชาวไทยเผ่าใหม่ผสมจากชาวลาว เรียกว่า ส่วยลาว ส่วนที่ผสมกับเขมรก็เรียกว่า ส่วยเขมร นอกจากนั้นก็เป็นผู้ที่อพยพเข้ามาอยู่ใหม่ ประชากรส่วนใหญ่พูดได้ทั้งภาษาพื้นเมืองและภาษาไทยภาคกลาง ภาษาพูดพื้นเมืองที่แตกต่างกันแบ่งได้เป็น 3 กลุ่ม คือ กลุ่มแรกเป็นกลุ่มที่พูดภาษาเขมร กลุ่มที่สองเป็นกลุ่มที่พูดภาษาส่วย และกลุ่มที่สามเป็นกลุ่มที่พูดภาษาพื้นเมืองอีสาน (ลาว) การมีภาษาพูดที่แตกต่างกันทำให้แต่ละกลุ่มมีขนบธรรมเนียม ประเพณีและวัฒนธรรมที่แตกต่างกันออกไป แต่อย่างไรก็ตามประชากรทั้งสามกลุ่มมีความเป็นมาที่กลมกลืนกัน มีความเป็นอยู่ที่เรียบง่าย มีความสมัครสมานสามัคคีต่อกันเป็นอย่างดี จึงไม่ปรากฏการเกิดปัญหาระหว่างกลุ่มชนแต่อย่างใด ประเพณีพื้นบ้าน ได้แก่ ประเพณีวันสารท ประเพณีวันสงกรานต์ ประเพณีแห่เทียนเข้าพรรษา และประเพณีในวันสำคัญต่างๆ ประชากรส่วนใหญ่นับถือศาสนาพุทธ นอกจากนั้น เป็นผู้ที่นับถือศาสนาอื่นๆ เช่น ศาสนาคริสต์ ศาสนาอิสลาม พราหมณ์ฮินดู และซิกข์ เป็นต้น

สำหรับประชากรของอำเภอขานเมือง ส่วนใหญ่เป็นกลุ่มชนดั้งเดิมในพื้นที่ ถ้าแบ่งตามภาษาที่ใช้สามารถแบ่งได้เป็น 3 กลุ่มเช่นเดียวกันคือ กลุ่มไทยเขมร เป็นกลุ่มประชากรส่วนใหญ่ที่ใช้ภาษาเขมรในการสื่อสาร แต่ไม่มีภาษาเขียน มีวิถีชีวิตเป็นของตนเอง มีวัฒนธรรม ประเพณี ความเชื่อ และการละเล่นเป็นเอกลักษณ์ของตนเอง เช่น กันตรึม เจริง มโหรี กลุ่มที่ 2 คือ กลุ่มไทยส่วย เป็นกลุ่มที่ใช้ภาษาส่วยในการสื่อสาร แต่ไม่มีภาษาเขียนเช่นเดียวกัน มีวัฒนธรรมความเชื่อเป็นของตนเอง มีลักษณะเฉพาะคือชอบเลี้ยงช้างไว้ใช้งาน และกลุ่มที่ 3 คือกลุ่มไทยลาว เป็นกลุ่มที่ใช้ภาษาลาวบริบทชุมชนในการสื่อสารแต่ไม่มีภาษาเขียน เป็นประชากรที่มาจากอำเภอข้างเคียงมีจำนวนไม่มากนัก มีวัฒนธรรมความเชื่อแบบไทยลาว มีการละเล่น มีหมอลำต่างๆ เช่น หมอลำเพลิน หมอลำซิ่ง หมอลำกลอน หมอลำหมู่ เป็นต้น นอกจากประชากรสามกลุ่มหลักนี้แล้ว ยังมีคนต่างถิ่นที่มาอยู่หรือมาทำงานชั่วคราว เช่น กลุ่มข้าราชการ พ่อค้า นักธุรกิจที่มาลงทุนในการประกอบอาชีพทางธุรกิจหรืออุตสาหกรรม เป็นต้น ซึ่งมีจำนวนน้อยมาก

ประชากรอำเภอซานเมืองส่วนใหญ่เกือบทั้งหมดนับถือศาสนาพุทธ ความเชื่อและประเพณีปฏิบัติเป็นการผสมผสานกันระหว่างพุทธศาสนาและศาสนาพราหมณ์ ประเพณีพื้นบ้าน เช่น ประเพณีวันสงกรานต์ วันเข้าพรรษา วันสารท วันออกพรรษา เป็นต้น ประชากรของตำบลปรางค์ทองซึ่งตั้งอยู่ในอำเภอซานเมืองจึงมีลักษณะเช่นเดียวกันดังที่กล่าวมาแล้วคือ ส่วนใหญ่เป็นกลุ่มชนดั้งเดิมในพื้นที่ซึ่งจำแนกตามภาษาที่ใช้ได้เป็น 3 กลุ่มด้วยกันคือ กลุ่มไทยเขมร กลุ่มไทยส่วย และกลุ่มไทยลาว นอกจากนั้น เป็นคนต่างถิ่นที่มาอยู่หรือมาทำงานเป็นการชั่วคราว ซึ่งมีจำนวนน้อย และเช่นเดียวกัน บ้านนางามซึ่งเป็นพื้นที่ศึกษา ประชากรส่วนใหญ่จะพูดภาษาพื้นบ้านคือภาษาเขมร

9. ประวัติความเป็นมา

จังหวัดชายแดน เป็นจังหวัดที่มีประวัติศาสตร์ความเป็นมาอันยาวนานจังหวัดหนึ่งแต่ไม่ปรากฏหลักฐานที่แน่นอน อาศัยเพียงข้อสันนิษฐานของนักประวัติศาสตร์ นักโบราณคดี ว่าพื้นที่อันเป็นที่ตั้งจังหวัดชายแดนปัจจุบันนี้ เดิมเคยมีชุมชนอาศัยอยู่เมื่อประมาณ 2,000 ปีล่วงมาแล้ว ในสมัยที่พวกขอมเรืองอำนาจ เมื่อขอมเสื่อมอำนาจลง พื้นที่แห่งนี้ได้ถูกทิ้งร้างไว้จนกลายเป็นป่าดงอยู่นาน จนกระทั่งในสมัยกรุงศรีอยุธยาตอนปลาย พ.ศ.2260 ชาวพื้นเมืองกลุ่มหนึ่งที่เรียกตัวเองว่า กูย หรือ กวย หรือ ส่วย ซึ่งอาศัยอยู่แถบเมืองอัตปือแสนแป แคว้นจำปาศักดิ์ ซึ่งขณะนั้นเป็นดินแดนของไทย ชาวกวยเป็นผู้มีความสามารถในการจับช้างป่ามาเลี้ยงไว้ใช้งานเป็นอย่างมาก ได้พากันอพยพข้ามลำน้ำโขงมาสู่ฝั่งขวาอันเป็นบริเวณจังหวัดชายแดนในปัจจุบัน และได้แยกย้ายกันไปตั้งชุมชนอยู่ที่บ้านต่าง ๆ แต่ละบ้านจะมีหัวหน้าควบคุมอยู่

ในปี พ.ศ.2306 ปรากฏหลักฐานว่า หลวงสุรินทรภักดี หรือ เชียงปุม หัวหน้าหมู่บ้านเมืองที ได้ขอให้เจ้าเมืองพิมายกราบบังคมทูลขอพระกรุณาโปรดเกล้าฯจากพระเจ้าอยู่หัวพระที่นั่งสุริยามรินทร์ ย้ายหมู่บ้านจากบ้านเมืองที่มาตั้งอยู่ที่บริเวณบ้านคูประทาย บริเวณซึ่งเป็นที่ตั้งจังหวัดชายแดนในปัจจุบัน เนื่องจากเห็นว่าเป็นบริเวณที่มีชัยภูมิเหมาะสม มีกำแพงค่ายคูล้อมรอบ 2 ชั้น มีน้ำอุดมสมบูรณ์เหมาะแก่การประกอบอาชีพและอยู่อาศัย ต่อมาได้ทรงพระกรุณาโปรดเกล้าฯให้ยกบ้านคูประทายเป็นเมืองประทายสมันต์ และเลื่อนบรรดาศักดิ์หลวงสุรินทรภักดี เป็นพระยาสุรินทรภักดีศรีณรงค์จางวาง ให้เป็นเจ้าเมืองปกครอง ต่อมาในปี พ.ศ.2329 พระบาทสมเด็จพระพุทธยอดฟ้าจุฬาโลกมหาราชได้ทรงพระกรุณาโปรดเกล้าฯให้เปลี่ยนชื่อเมืองประทายสมันต์เป็นเมืองชายแดน(นามสมมุติ) ตามสร้อยบรรดาศักดิ์เจ้าเมืองเมืองชายแดนมีเจ้าเมืองปกครองสืบเชื้อสายกันมารวม 11 คน จนถึงปี พ.ศ.2451 ได้มีการปรับปรุงระบบบริหารราชการแผ่นดินเป็นแบบเทศาภิบาล ส่วนกลางจึงได้แต่งตั้งพระครูศรีบุรีรักษ์มาดำรงตำแหน่งเป็นข้าหลวงประจำจังหวัดหรือผู้ว่าราชการจังหวัดเป็นคนแรก

สำหรับอำเภอขานเมืองซึ่งเป็นที่ตั้งของพื้นที่ที่ศึกษา เดิมอยู่ในเขตการปกครองของอำเภอเมือง ต่อมาสภาตำบล 5 แห่งได้ร่วมกันประชุมและเสนอขอแยกเขตการปกครองออกจากอำเภอเมือง และกระทรวงมหาดไทยได้ประกาศตั้งขึ้นเป็นอำเภอขานเมืองตั้งแต่ปี พ.ศ.2539 เป็นต้นมา หลังจากนั้นเป็นช่วงที่เศรษฐกิจระดับประเทศตกต่ำ ทำให้ไม่ได้รับงบประมาณในการขยายส่วนราชการในการบริการประชาชนทั้งทางด้านสาธารณสุขโรคและสาธารณสุขการ

ตำบลปรางค์ทองอยู่ในอำเภอขานเมือง เดิมเป็นส่วนหนึ่งของตำบลตากก (นามสมมุติ) ได้แยกตัวออกมาเมื่อวันที่ 1 กรกฎาคม 2533 ซึ่งแต่ก่อนตำบลตากกเป็นตำบลที่มีพื้นที่การปกครองที่ค่อนข้างกว้างใหญ่ ประมาณ 32,310 ไร่ ชื่อตำบลปรางค์ทองมาจากปราสาททองซึ่งเป็นปราสาทที่มีอยู่เพียงแห่งเดียวของท้องถิ่น

สำหรับบ้านนางามซึ่งเป็นที่ตั้งของโรงเรียนที่ผู้วิจัยศึกษา มีชื่อหมู่บ้านว่า “นางาม” มาจากภาษาเขมรเดิมที่มีความหมายว่า “นางงาม” ซึ่งมีตำนานที่ผู้เฒ่าผู้แก่ในหมู่บ้านได้เล่าขานให้ลูกหลานฟังสืบทอดกันมาว่า เมื่อสมัยก่อนนี้ มีผู้หญิงแต่งตัวด้วยชุดไทยสวยงามมาก เดินเรียงแถวผ่านกลางหมู่บ้านเวลาประมาณตอนเย็นของทุกๆวัน และจะหายเข้าไปในปราสาททองชาวบ้านจึงพากันเรียกชื่อบ้านว่า “นางงาม” ต่อมาเมื่อมีการเปลี่ยนแปลงการปกครอง ชื่อบ้านจึงกลายมาเป็น “นางาม” และใช้มาจนถึงปัจจุบันนี้

10. บทสรุปข้อมูลเกี่ยวกับชุมชน

โรงเรียนบ้านนางามซึ่งเป็นที่ที่ศึกษาปรากฏการณ์ที่ผู้นำการเปลี่ยนแปลงในโรงเรียนประถมศึกษาในครั้ง นี้ ตั้งอยู่ในชุมชนแห่งหนึ่งที่มีลักษณะโดยทั่วไปเช่นเดียวกับชุมชนอื่นๆในแถบอีสานใต้ซึ่งมีพื้นที่ติดกับชายแดนของประเทศ กล่าวคือ เป็นชุมชนชนบทกึ่งเมืองที่สภาพภูมิประเทศมีความอุดมสมบูรณ์ค่อนข้างต่ำ มีสภาพภูมิอากาศเป็น 3 ฤดูคือ ฤดูร้อน ฤดูฝน และ ฤดูหนาว การคมนาคมและสาธารณสุขอยู่ในเกณฑ์สะดวกสบาย สภาพเศรษฐกิจของประชากรส่วนใหญ่มาจากการประกอบอาชีพทำนาและทอผ้า รายได้ของประชากรจัดอยู่ในเกณฑ์ค่อนข้างยากจน ลักษณะการเมืองและการปกครองเป็นแบบราชการทั่วไป การจัดการศึกษาส่วนใหญ่จัดโดยหน่วยงานของรัฐ ชุมชนก่อกำเนิดมาเป็นเวลานานกว่า 200 ปี ประกอบด้วยกลุ่มชนที่เรียกว่าชาวกูยหรือส่วย ชาวเขมร และชาวลาว ซึ่งต่างก็มีวัฒนธรรมและประเพณีเป็นเอกลักษณ์ของตนเอง แต่มาอาศัยอยู่ร่วมกันอย่างสงบสุข และไม่ปรากฏการเกิดปัญหาระหว่างกลุ่มชน

ข้อมูลเกี่ยวกับโรงเรียน

1. ที่ตั้งและสภาพทั่วไป

โรงเรียนบ้านนางามตั้งอยู่ที่ตำบลปรางค์ทอง อำเภอชานเมือง จังหวัดชายแดน เดิมสังกัดสำนักงานคณะกรรมการการประถมศึกษาอำเภอชานเมือง สำนักงานการประถมศึกษา จังหวัดชายแดน ปัจจุบันสังกัดสำนักงานเขตพื้นที่การศึกษาชายแดน เขต 1 โรงเรียนบ้านนางาม เป็นโรงเรียนขยายโอกาสทางการศึกษาประจำตำบล และเป็นโรงเรียนนำร่องการใช้หลักสูตร การศึกษาขั้นพื้นฐาน พุทธศักราช 2544 ของจังหวัดชายแดน เปิดทำการสอน 3 ระดับ ได้แก่ ระดับอนุบาล ระดับประถมศึกษา และระดับมัธยมศึกษาตอนต้น

2. บุคลากร

ในปีการศึกษา 2546 โรงเรียนมีนักเรียนรวม 16 ห้องเรียน จำแนกเป็นระดับ อนุบาลมี 4 ห้องเรียน ระดับประถมศึกษา 6 ห้องเรียน และระดับมัธยมศึกษาตอนต้น 6 ห้องเรียน มีจำนวนนักเรียนทั้งสิ้น 464 คน เป็นนักเรียนชาย 223 คน นักเรียนหญิง 241 คน จากการสำรวจของโรงเรียนบ้านนางาม นักเรียนร้อยละ 48 มาโรงเรียนด้วยวิธีเดินเท้า และร้อยละ 36 ด้วยรถจักรยานนักเรียนส่วนใหญ่ ร้อยละ 57 นำเงินมาใช้ที่โรงเรียนวันละ 5-10 บาท ผู้ปกครองนักเรียนร้อยละ 69 มีอาชีพเป็นเกษตรกร รองลงมา ร้อยละ 25 มีอาชีพรับจ้าง รายได้ของผู้ปกครองต่อครอบครัวต่อปี ร้อยละ 98 มีรายได้ต่ำกว่า 150,000 บาท

บุคลากรในโรงเรียนมีทั้งสิ้น 23 คน เป็นผู้อำนวยการโรงเรียน 1 คน (ปัจจุบันคือ ผู้อำนวยการสถานศึกษา โรงเรียนบ้านนางาม) รองผู้อำนวยการโรงเรียน 2 คน และครูผู้สอน 20 คน ไม่มีนักการภารโรงนับตั้งแต่ที่นักการภารโรงคนเดิมเกษียณอายุราชการไปเมื่อสิ้น ปีงบประมาณ 2544 ตามนโยบายลดอัตราค่าจ้างภาครัฐ บุคลากรเป็นเพศหญิง 13 คน เพศชาย 10 คน มีวุฒิทางการศึกษาระดับปริญญาตรีจำนวน 22 คน มีวุฒิต่ำกว่าปริญญาตรี 1 คน อายุเฉลี่ยของบุคลากรประมาณ 44 ปี ประสบการณ์ในการทำงานโดยเฉลี่ยประมาณ 20 ปี มี ประสบการณ์ในการทำงานที่โรงเรียนบ้านนางามโดยเฉลี่ยประมาณ 14 ปี (มากที่สุด 35 ปี และ น้อยที่สุด 4 ปี)

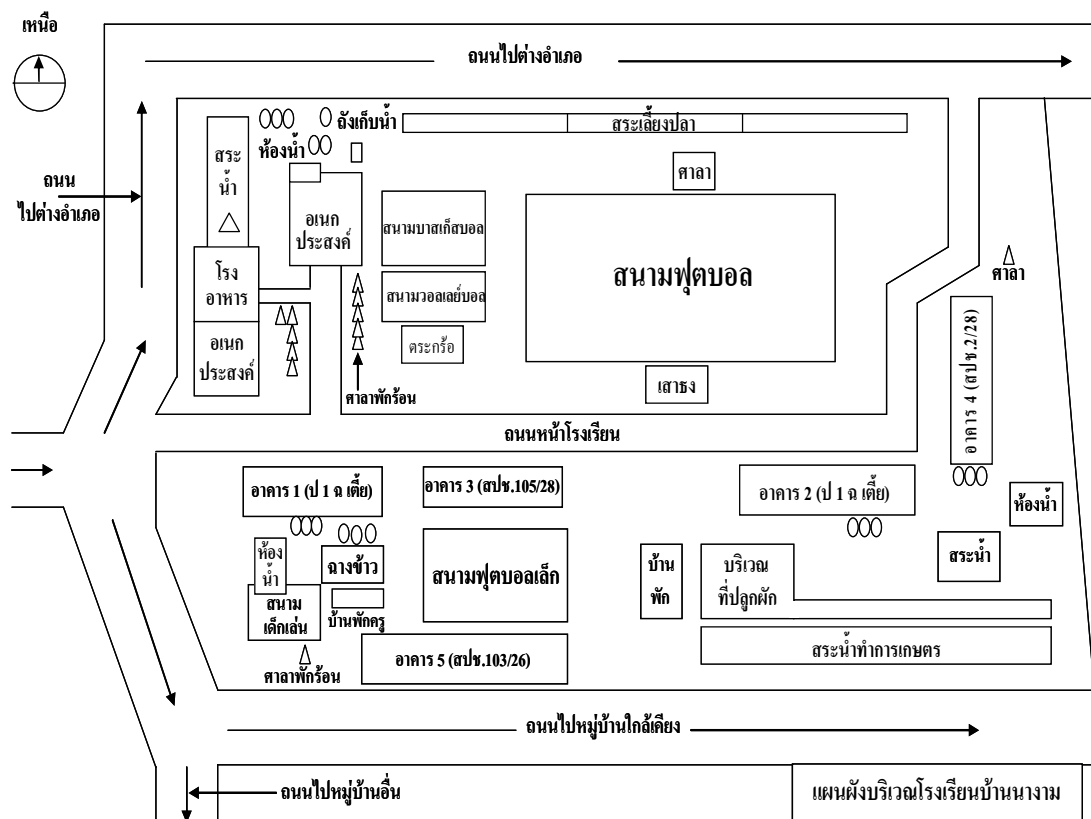
โรงเรียนจึงเป็นที่รวมของกลุ่มบุคลากรที่มีความรู้ความสามารถ มีหัวหน้ากลุ่ม บุคลากรคือผู้บริหารสถานศึกษาในตำแหน่งผู้อำนวยการโรงเรียน ผู้ที่ดำรงตำแหน่งผู้อำนวยการ โรงเรียนในขณะที่ผู้วิจัยทำการศึกษา เป็นคนในท้องถิ่นและเคยเป็นครูผู้สอนอยู่ที่โรงเรียนแห่งนี้ มาก่อน ได้รับการแต่งตั้งให้เป็นผู้ช่วยอาจารย์ใหญ่และต่อมาดำรงตำแหน่งอาจารย์ใหญ่เมื่อปี พ.ศ.2528 นับตั้งแต่นั้นเป็นต้นมา ผู้อำนวยการก็ดำรงอยู่ในฐานะของหัวหน้ากลุ่มบุคลากรของ

โรงเรียนมาโดยตลอด บุคลากรส่วนใหญ่ซึ่งเป็นครูผู้สอนเป็นคนในพื้นที่ มีภูมิลำเนาอยู่ในหมู่บ้านนางามและหมู่บ้านใกล้เคียง มีบางคนที่มาจากต่างอำเภอและต่างจังหวัด แต่ส่วนมากก็มีความสัมพันธ์กับคนในพื้นที่ บุคลากรครูผู้สอนทั้งหมดยกเว้นผู้อำนวยการเข้ามาเป็นสมาชิกของโรงเรียนด้วยการย้ายมาจากโรงเรียนอื่นตามเหตุผลความจำเป็นคือ กลับภูมิลำเนา หรือติดตามครอบครัว โดยการพิจารณาเห็นชอบของสำนักงานการประถมศึกษาจังหวัด แต่อย่างไรก็ตามบุคลากรส่วนใหญ่มีความสัมพันธ์กันตามโครงสร้างทางสังคม เช่น สามเณร-ภรรยา พ่อ-ลูก พี่-น้อง และเครือญาติ เป็นต้น โดยสรุป กระบวนการให้ได้บุคลากรเข้ามาเป็นสมาชิกของโรงเรียนนั้น กล่าวได้ว่าหัวหน้ากลุ่มหรือผู้อำนวยการโรงเรียนไม่มีโอกาสในการเลือกสมาชิกผู้ร่วมงานโดยตรง ขนาดของกลุ่มขึ้นอยู่กับขนาดของโรงเรียนซึ่งก็ขึ้นอยู่กับปริมาณนักเรียนโรงเรียนส่วนใหญ่ซึ่งจัดการศึกษาขั้นพื้นฐานเป็นโรงเรียนขนาดกลาง มีนักเรียนตั้งแต่ 301-600 คน มีจำนวนบุคลากรเฉลี่ยประมาณโรงเรียนละ 14-24 คน ขนาดของกลุ่มที่ศึกษาจำนวน 23 คน จัดได้ว่าเป็นกลุ่มขนาดใหญ่และมีโครงสร้างกลุ่มค่อนข้างถาวร มีความสัมพันธ์กันในกลุ่มและสัมพันธ์กับท้องถิ่นสูง

3.บริเวณและแผนผังแสดงที่ตั้งอาคารและสถานที่

โรงเรียนบ้านนางามมีพื้นที่ 16 ไร่ 2 งาน มีอาคารที่ได้รับงบประมาณจากทางราชการจัดสร้างขึ้นเป็นอาคารเรียนทั้งหมด 6 หลัง ได้แก่ อาคารไม้ ป.1 ฉ 3 หลัง อาคารคอนกรีตเสริมเหล็กแบบ สปช.105/28 2 ชั้น 1 หลัง อาคาร สปช.2/28 3 ชั้น 1 หลัง อาคาร สปช.103/26 ใต้ถุนสูง 1 หลัง เป็นอาคารเอนกประสงค์แบบองค์การ 1 หลัง อาคารเอนกประสงค์แบบ สปช.205/28 1 หลัง ห้องสมุด 1 หลัง ห้องน้ำห้องส้วม 2 หลัง จำนวน 20 ที่นั่ง บ้านพักครูแบบองค์การ 3 หลัง แต่ได้ทำเรื่องขออนุญาตรื้อถอนเมื่อปี 2538 ออกไป 1 หลัง สนามฟุตบอล 1 สนาม ถนนคอนกรีตหน้าอาคารเรียน 1 สาย นอกจากนี้ยังมีอาคารและสิ่งก่อสร้างที่สร้างขึ้นโดยเงินบริจาคของคณะครูอาจารย์ ผู้ปกครอง และผู้มีจิตศรัทธา เช่น โรงอาหาร 1 หลัง ถังเก็บน้ำฝน 7 ชุด สนามบาสเกตบอล 2 สนาม โรงเรือนเลี้ยงไก่ 1 หลัง โรงเรือนเพาะเห็ด 1 หลัง โรงเรือนเกษตร 1 หลัง โรงเรือนเพาะชำ 1 หลัง โรงเรือนแปรงฟัน 1 หลัง โรงเก็บรถ 2 หลัง เวทีการแสดงหน้าเสาธง 1 หลัง ศาลาพักร้อน 8 หลัง โรงเรียนมีห้องพิเศษที่ใช้ในกิจกรรมการเรียนการสอน 15 ห้อง มีห้องคอมพิวเตอร์ 2 ห้อง มีเครื่องคอมพิวเตอร์ 24 ชุด เพื่อใช้ในกิจกรรมการเรียนการสอนของนักเรียน และมีห้องปฏิบัติการทางภาษาสำหรับการเรียนการสอนภาษาอังกฤษ 1 ห้อง จัดได้ว่าเป็นโรงเรียนที่มีศักยภาพความพร้อมสูงทางด้านอาคารและสถานที่ต่าง ๆ เพียงพอสำหรับการจัดการศึกษาที่เปิดทำการสอน

ที่ตั้งอาคารและสถานที่ต่าง ๆ ในโรงเรียนแสดงได้ดังแผนผังต่อไปนี้



ภาพที่ 4 แผนผังที่ตั้งอาคารและสถานที่ต่างๆในโรงเรียนบ้านนางาม

4. สภาพการดำเนินงานและโครงสร้างการบริหารงานโรงเรียน

โรงเรียนมีคติพจน์ว่า “ปัญญา โลกสุสม ปชุโชโต หมายถึง ปัญญาเป็นแสงสว่างส่องโลก” มีคำขวัญประจำโรงเรียน คือ “รักสะอาด มารยาทดี มีวิชา กีฬาเด่น เป็นโรงเรียนชุมชน” และมีปรัชญาของโรงเรียนว่า “จัดการศึกษาเพื่อพัฒนาเยาวชน ให้มีความเจริญงอกงาม มีคุณธรรม จริยธรรม มีคุณภาพตามเกณฑ์มาตรฐาน อยู่ในสังคมอย่างมีความสุข”

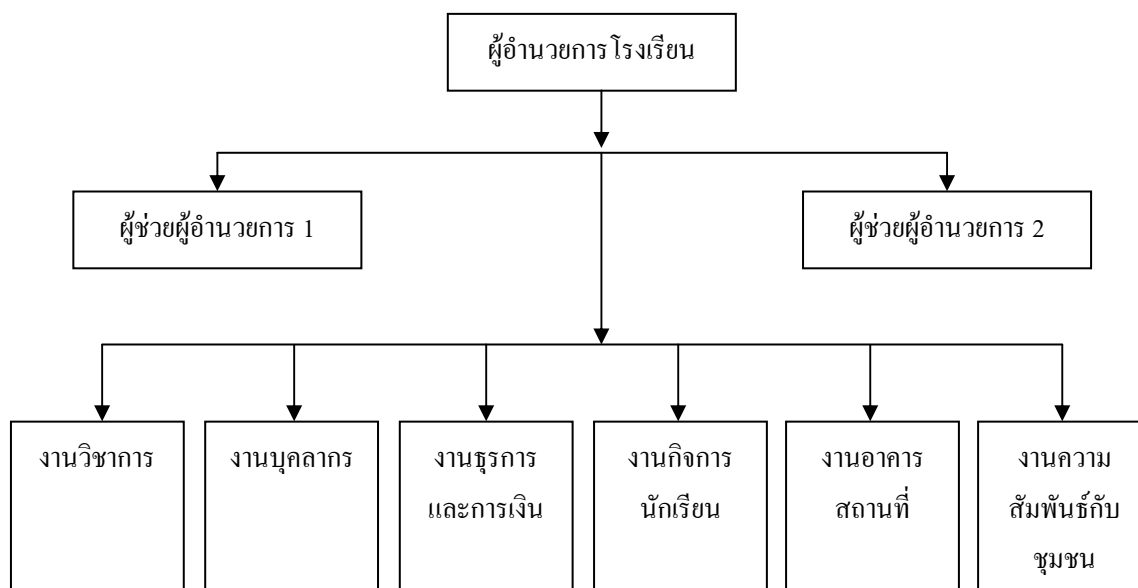
ส่วนวิสัยทัศน์ของโรงเรียนซึ่งกำหนดขึ้นจากการมีส่วนร่วมของคณะครูและนักเรียน ดังที่ปรากฏในบันทึกการประชุมทางวิชาการ (ครั้งที่ 24/2545 ลงวันที่ 26 กุมภาพันธ์ 2545) บันทึกไว้ว่า “เกิดจากทุกคนมีส่วนร่วม ทั้งครู นักเรียน” โดยได้กำหนดวิสัยทัศน์ไว้ว่า “ภายในปีการศึกษา 2546 โรงเรียนจัดแหล่งเรียนรู้ สู่ศิลปวัฒนธรรม นำสื่อเทคโนโลยี นักเรียนมีคุณภาพผ่านเกณฑ์ เน้นครูสู่มาตรฐานวิชาชีพ ชุมชนร่วมจัดการศึกษา พัฒนาสิ่งแวดล้อม

พร้อมอนุรักษ์ความเป็นไทย ห่างไกลสิ่งเสพติด” แต่เมื่อโรงเรียนได้รับทราบผลการประเมินคุณภาพผู้เรียนซึ่งรายงานว่า นักเรียนมีคุณภาพไม่ผ่านเกณฑ์ ในช่วงปลายปีการศึกษา 2546 โรงเรียนจึงได้ประชุมและปรับเปลี่ยนวิสัยทัศน์ใหม่เพื่อยกระดับคุณภาพผู้เรียนเป็น “ภายในปี 2549 นักเรียนมีคุณภาพตามเกณฑ์มาตรฐาน โดยครูมีอาชีพ จัดแหล่งเรียนรู้ ใช้สื่อเทคโนโลยี ชุมชนร่วมจัดการศึกษา พัฒนาสิ่งแวดล้อม อนุรักษ์ความเป็นไทย ห่างไกลสิ่งเสพติด” ดังคำให้สัมภาษณ์ของรองผู้อำนวยการคนที่หนึ่งได้เล่าว่า

. . . จากที่ประชุมตรงนั้น ช่วยกันคิดช่วยกันหาแนวทางว่าโรงเรียนของเราจะดำเนินการอย่างไร ก็เลยมองเห็นว่า เมื่อก่อนเนีย ในเรื่องของแหล่งเรียนรู้ ห้องพวกคอมพิวเตอร์ พวกอะไรไม่มี ก็เริ่มแรกเลยเราไม่มี ก็เลยเรามุ่งว่า ทำอย่างไรโรงเรียนของเรา ต้องการมีคุณค่า ให้เด็กมีความรู้ มีทักษะ ต้องมานั้นตรงนี้ก่อน เราต้องหยิบเอาตัวนี้มาขึ้นก่อนว่า จัดหาแหล่งเรียนรู้ก่อน ต่อไปเราก็มาดูศิลปวัฒนธรรม นำสื่อเทคโนโลยี นำไปสู่ให้นักเรียนให้มีคุณภาพ ขอเกณฑ์ตัวนี้ ทีนี้หลังจากที่เราดำเนินการมา 4-5 ปีแล้ว พวกเหล่านี้เรามีพร้อม พวกห้องคอมพิวเตอร์ พร้อมแล้ว ห้องสาระทุกสาระเราก็พร้อม แต่เรามองดูที่ตัวเด็ก เดียวนี้เด็กยังไม่ผ่านเกณฑ์ที่น่าสนใจตามที่เราต้องการ ยังไม่พึงพอใจ ก็เลยปีนี้มีการปรับเปลี่ยนวิสัยทัศน์ใหม่ ตัวใหม่ที่ใช้นี้มาช่วยกันคิดเขียนใหม่ละ ในปีนี้ว่าเราจะดำเนินการใหม่ ก็คือภายในปี 2549 นักเรียนมีคุณภาพตามเกณฑ์มาตรฐาน ตัวนี้ขึ้นนักเรียนขึ้นมาเป็นอันดับแรก โดยครูมีอาชีพ จัดแหล่งเรียนรู้ ใช้สื่อเทคโนโลยี ชุมชน ร่วมจัดการศึกษา พัฒนาสิ่งแวดล้อม อนุรักษ์ความเป็นไทย ห่างไกลสิ่งเสพติด อันนี้ก็ยังคงอยู่ แต่เรามาชูเด็กขึ้นเป็นอันดับแรก

(รองผู้อำนวยการคนที่หนึ่ง, 5 ก.พ.2547)

ทางด้านระบบโครงสร้างการบริหารนั้น เดิมโรงเรียนได้มีการแบ่งโครงสร้างการบริหารตามแบบที่สำนักงานคณะกรรมการการประถมศึกษาแห่งชาติกำหนด คือมีผู้อำนวยการโรงเรียนเป็นผู้บริหารโรงเรียน และแบ่งงานต่างๆในโรงเรียนออกเป็น 6 งาน ได้แก่ งานวิชาการ งานบุคลากร งานกิจการนักเรียน งานธุรการและการเงิน งานอาคารสถานที่ และงานความสัมพันธ์ระหว่างโรงเรียนกับชุมชน โครงสร้างการบริหารดังกล่าว แสดงเป็นแผนผังได้ดังนี้



ภาพที่ 5 แผนภูมิการบริหารงานโรงเรียนบ้านนางามโครงสร้างเดิม

จากภาพที่ 5 โครงสร้างการบริหารงานโรงเรียนบ้านนางาม เป็นโครงสร้างการบริหารโรงเรียนที่สำนักงานคณะกรรมการการประถมศึกษาแห่งชาติ(สพช., 2540ข) ซึ่งปัจจุบันคือสำนักงานคณะกรรมการการศึกษาขั้นพื้นฐาน ได้กำหนดให้เป็นบทบาทหน้าที่โดยตรงของโรงเรียนในงาน 6 งาน คือ

1) งานวิชาการ มีขอบข่ายและแนวทางปฏิบัติงานเกี่ยวกับ หลักสูตรและการนำหลักสูตรไปใช้ งานด้านการเรียนการสอน วัสดุประกอบหลักสูตรและสื่อการเรียนการสอน การวัดผลและประเมินผล ห้องสมุด การนิเทศภายใน และงานประชุมอบรมทางวิชาการ โดยในการบริหารงานวิชาการนี้ โรงเรียนได้แต่งตั้งให้มีครูหัวหน้าฝ่ายวิชาการมีหน้าที่ดูแลและอำนวยความสะดวกแก่คณะครูเรื่องงานวิชาการเป็น 2 ระดับ คือ ครูหัวหน้าฝ่ายวิชาการระดับประถมศึกษา และครูหัวหน้าฝ่ายวิชาการระดับมัธยมศึกษา และมีครูในฝ่ายอีกประมาณ 2 คน

2) งานบุคลากร มีขอบข่ายและแนวทางปฏิบัติงานเกี่ยวกับการจัดบุคลากรเข้าปฏิบัติงาน การพัฒนาและธำรงรักษาบุคลากร การรักษาระเบียบวินัย และงานการประเมินผล การปฏิบัติงานของบุคลากร โดยมีผู้อำนวยการโรงเรียนเป็นหัวหน้าฝ่ายบุคลากร และมีผู้ช่วยผู้อำนวยการทั้ง 2 คนอยู่ในฝ่าย

3) งานธุรการ การเงินและพัสดุ มีขอบข่ายและแนวทางปฏิบัติงานเกี่ยวกับ งานธุรการซึ่งจำแนกเป็น สารบรรณ ทะเบียนและรายงาน รักษาความปลอดภัยอาคารสถานที่ และประชาสัมพันธ์ นอกจากนี้ยังมีงานการเงินของโรงเรียนทุกประเภท และการดำเนินงานเกี่ยวกับ

พัสดุของโรงเรียนให้เป็นไปตามระเบียบของทางราชการ โรงเรียนได้แต่งตั้งให้มีหัวหน้าฝ่ายธุรการ การเงินและพัสดุ และมีคณะครูประจำฝ่ายประมาณ 4 คน

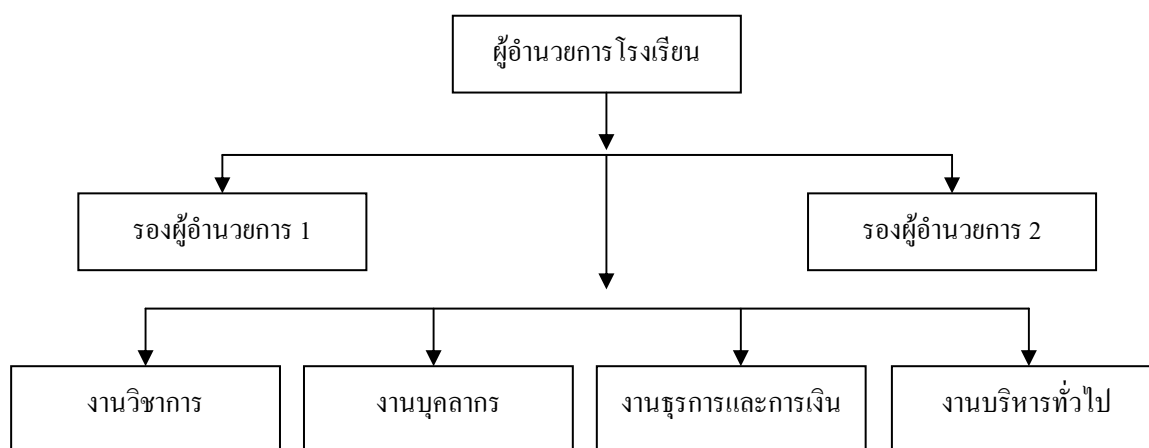
4) งานกิจการนักเรียน มีขอบข่ายและแนวทางปฏิบัติงานเกี่ยวกับ งานที่ต้องปฏิบัติตามพระราชบัญญัติการศึกษาต่างๆและเรื่องที่เกี่ยวข้องกับตัวนักเรียน งานที่โรงเรียนต้องจัดบริการให้นักเรียน เช่น การบริการสุขภาพอนามัย อาหารกลางวัน การบริการแนะแนว งานกิจกรรมต่างๆที่ส่งเสริมให้มีขึ้นในโรงเรียนเพื่อสนับสนุนการเรียนการสอน และงานที่ต้องสร้างให้เกิด การติดตามดูแลความสำเร็จของนักเรียนที่ออกจากโรงเรียนไปแล้ว โรงเรียนได้แต่งตั้งให้มีหัวหน้าฝ่ายกิจการนักเรียน และมีคณะครูประจำฝ่ายประมาณ 5 คน

5) งานอาคารสถานที่ มีขอบข่ายและแนวทางปฏิบัติงานเกี่ยวกับ การจัดสร้างอาคารสถานที่ การใช้อาคารสถานที่ การบำรุงรักษาอาคารสถานที่ การควบคุมดูแลอาคารสถานที่ และการประเมินผลการใช้อาคารสถานที่ โรงเรียนได้แต่งตั้งให้มีหัวหน้าฝ่ายอาคารสถานที่ และมีคณะครูประจำฝ่ายประมาณ 2 คน

6) งานความสัมพันธ์ระหว่างโรงเรียนกับชุมชน มีขอบข่ายและแนวทางปฏิบัติงานเกี่ยวกับ การให้บริการแก่ชุมชนในด้านต่างๆ การรับความช่วยเหลือสนับสนุนจากชุมชน งานกรรมการโรงเรียนและกรรมการสถานศึกษา การสร้างความสัมพันธ์กับชุมชนและหน่วยงานอื่น การจัดตั้งกลุ่ม ชมรม สมาคม หรือมูลนิธิ และงานการประชาสัมพันธ์ โรงเรียนได้แต่งตั้งให้มีหัวหน้าฝ่ายความสัมพันธ์กับชุมชน และมีคณะครูประจำฝ่ายประมาณ 3 คน

นอกจากงานสอนซึ่งเป็นภารกิจหลักของบุคลากรครูผู้สอนแล้ว ผู้บริหารโรงเรียนได้มอบหมายให้คณะครูรับผิดชอบในการปฏิบัติงานต่างๆในโรงเรียนตามความสามารถความถนัดและความสนใจเพิ่มเติมอีกคนละมากกว่า 1 งานขึ้นไป ดังเช่น การรับผิดชอบในการปฏิบัติงานใดงานหนึ่งหรือหลายงานใน 6 งานข้างต้น การเป็นครูประจำชั้น ครูประจำวิชา ครูเจ้าหน้าที่สหกรณ์โรงเรียน ครูเจ้าหน้าที่ออมทรัพย์ เป็นต้น งานต่างๆจะถูกแบ่งเป็นหน่วยย่อยให้ครูผู้ได้รับการแต่งตั้งมอบหมายสามารถดำเนินการตามลำพัง เช่น งานสารบรรณ งานการเงิน งานทะเบียนพัสดุ แล้วจึงมีการรวมกันเป็นกลุ่มอีกทีและเรียกชื่อตามกลุ่มงานดังเช่น กลุ่มงานธุรการ การเงินและพัสดุ ทั้งนี้ขึ้นอยู่กับลักษณะงาน ครูคนหนึ่งๆจึงมีบทบาทและเป็นสมาชิกของกลุ่มทำงานที่เป็นทางการหลายกลุ่ม ยกตัวอย่างเช่นครูคนหนึ่งได้รับมอบหมายตามคำสั่งโรงเรียนให้รับผิดชอบในงานดังต่อไปนี้ “สอนประจำชั้นประถมศึกษาปีที่ 6 หัวหน้าเจ้าหน้าที่ธุรการโรงเรียน หัวหน้ากลุ่มสาระภาษาไทยและห้องพัสดุ เงินกองทุนโรงเรียนและเงินกลุ่มโรงเรียน และสอนลูกเสือสามัญ” ความเป็นสมาชิกของกลุ่มงานนั้น บางคนก็รับผิดชอบงานนั้นๆต่อเนื่องเป็นเวลานานหลายปี บางงานก็มีการปรับเปลี่ยนบุคคลมารับผิดชอบดำเนินการตามความเหมาะสมและจำเป็น จำนวนครูในกลุ่มงานเหล่านี้ขึ้นอยู่กับจำนวนครูที่มีในโรงเรียนและปริมาณของงานแต่ละงาน ไม่จำกัดตายตัว

โรงเรียนได้จัดทำโครงการพัฒนาสถานศึกษา โดยการพัฒนากาการบริหารจัดการองค์กร เพื่อรองรับการกระจายอำนาจตามพระราชบัญญัติการศึกษาแห่งชาติ พุทธศักราช 2542 และที่แก้ไขเพิ่มเติม (ฉบับที่ 2) พ.ศ.2545 ที่ระบุไว้ในมาตรา 39 กำหนดให้มีการกระจายอำนาจการบริหารงานด้านวิชาการ การงบประมาณ การบริหารงานบุคคล และงานบริหารทั่วไปไปยังสถานศึกษาโดยตรง โรงเรียนได้ปรับโครงสร้างการบริหารงานรองรับภารกิจดังกล่าวโดยแบ่งงานต่างๆในโรงเรียนออกเป็น 4 งาน ได้แก่ งานวิชาการ งานบุคลากร งานธุรการและการเงิน และงานปกครองซึ่งต่อมาได้เปลี่ยนชื่อเป็นงานบริหารทั่วไป ตามแผนภูมิแสดงโครงสร้างการบริหารงานโรงเรียนบ้านนางามที่แสดงในภาพประกอบ ดังนี้



ภาพที่ 6 แผนภูมิการบริหารงานโรงเรียนบ้านนางามโครงสร้างใหม่

จากภาพ 6 โครงสร้างการบริหารงานโรงเรียนที่พัฒนาขึ้นมาใหม่นี้ หัวหน้าฝ่ายและคณะครูมีความเห็นว่า เป็นการนำงานเดิม 3 งานซึ่งยังมีความจำเป็นต้องให้มีอยู่คือ งานกิจการนักเรียน งานอาคารสถานที่ และงานความสัมพันธ์กับชุมชน มารวมไว้ในงานบริหารทั่วไป หัวหน้างานทั้ง 3 งานเดิมก็ยังคงดำเนินงานอยู่แต่มารวมเป็นทีมงานภายใต้หัวหน้างานบริหารทั่วไป ดังจะเห็นได้จากคำให้สัมภาษณ์ระดับลึกของรองผู้อำนวยการคนที่สองว่า

คือโครงสร้างการบริหารงานของเรานี้ เรายึด 6 งานมาโดยตลอด คือ งานวิชาการ ธุรการการเงิน บุคลากร อาคารสถานที่ ชุมชน สิ่งเหล่านี้เป็นสิ่งจำเป็นที่เราปฏิบัติมา แต่ปีนี้พอมาดอนหลัง มีนโยบายของกระทรวงศึกษาธิการว่า จะมีการปรับเปลี่ยนในเรื่องของการแบ่งงาน จาก 6 งานมาเป็น 4 งานจากที่เรารับรู้ ก็มีหนังสือมีการแบ่งงานใน 4 งานเกี่ยวกับ. . . งานวิชาการ บุคลากร ธุรการการเงิน การบริหารงาน

ทั่วไปหรืองานปกครอง ตัวที่ 4 นั้นมันจะมีตัวย่อยคือ อาคารสถานที่ กิจกรรมนักเรียน ความสัมพันธ์ มารวมอยู่ในงานปกครองหรือการบริหารงานทั่วไป ตัวนี้เราแยกมาตามหลักนโยบายของเราที่เขาให้มา เพื่อความสะดวกสบาย มันแคบลง แต่เรื่องของการปฏิบัติใน 6 งานเหมือนเดิม. . . ใครอยู่ฝ่ายไหนก็เหมือนเดิม เพียงแต่เราเอามาประยุกต์กันในตัวที่ 4. . .

(รองผู้อำนวยการคนที่หนึ่ง, 5 ก.พ.2547)

อย่างไรก็ตาม การจัดสรรบุคลากรให้รับผิดชอบดำเนินงานตามโครงสร้างการบริหารงานของโรงเรียนก็เป็นเพียงการจัดคนตามงาน โรงเรียนจัดบุคลากรในงานวิชาการ งานบุคลากร และงานธุรการและการเงินงานละ 5 คน ส่วนงานบริหารทั่วไปมีบุคลากรดำเนินงาน 8 คน การปฏิบัติงานส่วนใหญ่เป็นอิสระจากกัน ผู้รับผิดชอบแต่ละคนสามารถดำเนินการโดยลำพัง การรวมกลุ่มบุคลากรตามกลุ่มงานในลักษณะนี้มักเรียกว่า “ฝ่าย” จะเรียกหัวหน้ากลุ่มว่า “หัวหน้า” หรือ “หัวหน้าฝ่าย” และเรียกสมาชิกกลุ่มว่า “ฝ่าย” หรือ “เจ้าหน้าที่” ครูหนึ่งคนทำงานในฝ่ายหนึ่งฝ่ายหรือมากกว่านั้น

5. หลักสูตรและการจัดการเรียนการสอน

เมื่อโรงเรียนบ้านนางามเป็นโรงเรียนขยายโอกาสทางการศึกษา เปิดทำการสอน ตั้งแต่ชั้นอนุบาลศึกษาถึงชั้นมัธยมศึกษาปีที่ 3 และเป็นโรงเรียนนำร่องการใช้หลักสูตรการศึกษาขั้นพื้นฐาน พุทธศักราช 2544 ดังนั้นในปีการศึกษา 2546 ซึ่งเป็นระยะของการเปลี่ยนแปลงการใช้หลักสูตรทั้งระดับประถมศึกษาและมัธยมศึกษาจากฉบับปรับปรุง พ.ศ.2533 ไปเป็นหลักสูตรการศึกษาขั้นพื้นฐาน โรงเรียนบ้านนางามจึงต้องจัดการศึกษาด้วยหลักสูตร 3 ฉบับคือ หลักสูตรการศึกษาขั้นพื้นฐาน พุทธศักราช 2544 สำหรับนักเรียนชั้นประถมศึกษาปีที่ 1, 2, 4 และ 5 และชั้นมัธยมศึกษาปีที่ 1 และ 2 จัดหลักสูตรประถมศึกษา พุทธศักราช 2521 (ฉบับปรับปรุง พ.ศ.2533) สำหรับนักเรียนระดับชั้นประถมศึกษาปีที่ 3 และ 6 และจัดหลักสูตรมัธยมศึกษาตอนต้น พุทธศักราช 2521 (ฉบับปรับปรุง พ.ศ.2533) สำหรับนักเรียนระดับชั้นมัธยมศึกษาปีที่ 3

หลักสูตรประถมศึกษา พุทธศักราช 2521 (ฉบับปรับปรุง พ.ศ.2533) เป็นหลักสูตรที่มุ่งพัฒนาให้ผู้เรียนมีความรู้ ทักษะ ค่านิยม และการจัดการ สามารถคิดและแก้ปัญหา เห็นคุณค่าของการเรียนรู้และสามารถนำความรู้ที่ได้รับไปใช้ในการดำเนินชีวิตประจำวันได้ โครงสร้างหรือเนื้อหาของหลักสูตรประถมศึกษาฉบับนี้ ยังคงแบ่งเป็น 5 กลุ่มประสบการณ์ เหมือนหลักสูตรประถมศึกษา พุทธศักราช 2521 คือ กลุ่มทักษะที่เป็นเครื่องมือการเรียนรู้ กลุ่มสร้างเสริมประสบการณ์ชีวิต กลุ่มสร้างเสริมลักษณะนิสัย กลุ่มการทำงานและพื้นฐานอาชีพ และกลุ่มประสบการณ์พิเศษ

การจัดการศึกษาตามหลักสูตรประถมศึกษาชั้น เฉพาะชั้นประถมศึกษาปีที่ 1-3 โรงเรียนได้จัดให้มีครูคนใดคนหนึ่งซึ่งผ่านการพิจารณาเห็นชอบร่วมกันทั้งโรงเรียน รับผิดชอบจัดการเรียนการสอนทุกกลุ่มประสบการณ์สำหรับนักเรียนในแต่ละชั้นปี ส่วนชั้นประถมศึกษาปีที่ 4-6 นั้นจัดแบ่งครูให้สอนประมาณคนละ 1-3 กลุ่มประสบการณ์ต่อเนื่องตั้งแต่ชั้นประถมศึกษาปีที่ 4-6 มีบางกลุ่มประสบการณ์เช่นพลาณามัย ที่มีการมอบหมายให้ครูคนหนึ่งรับผิดชอบสอนในทุกระดับชั้น ครูคนหนึ่งๆ จึงมีภาระงานสอน 2-4 กลุ่มประสบการณ์ในห้องเรียนที่ตนรับผิดชอบ การปรับเปลี่ยนครูผู้สอนสามารถทำได้ตามความเหมาะสมและจำเป็นในแต่ละปีหรือภาคเรียน อย่างเป็นเรื่องปกติ ด้วยภาระงานที่มีลักษณะใกล้เคียงกันนี้ทำให้บุคลากรครูผู้สอนระดับประถมศึกษาและอนุบาลรวมกลุ่มกันอย่างไม่เป็นทางการเป็นทีมครูผู้สอนระดับประถมศึกษา จำนวนบุคลากรในทีมนี้มีประมาณ 9-12 คน มีรองผู้อำนวยการคนที่ 1 เป็นผู้กำกับดูแลงานวิชาการและอื่นๆ ในระดับประถมศึกษา อยู่ในฐานะหัวหน้าทีมครูประถมศึกษา ซึ่งคณะครูและผู้บริหารรับรู้และพูดกันเองเล่นๆว่า “เป็นครูใหญ่ฝ่ายประถมศึกษา” สมาชิกของทีมต่างทำงานในความรับผิดชอบของตนเอง การเกี่ยวข้องพึ่งพากันในทางวิชาการเป็นไปในลักษณะตาม อธิปไตยหรือความต้องการจำเป็น มีความสัมพันธ์กันในงาน เช่น มาร่วมคิด ร่วมทำ ร่วมรับผิดชอบ เกี่ยวกับกิจกรรมนักเรียนและอื่นๆ เป็นต้น

ส่วนหลักสูตรมัธยมศึกษาตอนต้น พุทธศักราช 2521 (ฉบับปรับปรุง พ.ศ.2533) เป็นหลักสูตรที่มีโครงสร้างหลักสูตรกำหนดวิชาที่ต้องเรียนเป็นวิชาบังคับและวิชาเลือกเสรีตามกลุ่มวิชา 5 กลุ่มคือ กลุ่มวิชาภาษา กลุ่มวิชาวิทยาศาสตร์-คณิตศาสตร์ กลุ่มวิชาสังคมศึกษา กลุ่มวิชาพัฒนาบุคลิกภาพ และกลุ่มวิชาการงานและอาชีพ หลักสูตรฯเปิดโอกาสให้ผู้เรียนได้เลือกเรียนวิชาสามัญและวิชาอาชีพได้อย่างกว้างขวาง มีคาบเวลาสำหรับให้ผู้เรียนได้ทำกิจกรรมอิสระอันจะนำไปสู่การค้นพบความสามารถ ความถนัด และความสนใจของตนเอง

การจัดบุคลากรครูผู้สอนตามหลักสูตรมัธยมศึกษาตอนต้น ส่วนใหญ่โรงเรียนจัดตามวุฒิทางการศึกษาและประสบการณ์ ในกรณีที่ไม่มีครูที่มีวุฒิตรงก็จะจัดให้สอนตามความสามารถพิเศษและความสนใจ ทั้งนี้โดยความเห็นชอบร่วมกันจากการประชุมครูทั้งโรงเรียน ครูคนหนึ่งๆจะต้องทำการสอนประมาณ 2-4 วิชาขึ้นอยู่กับความเหมาะสมและความจำเป็น เมื่อมีการมอบหมายให้รับผิดชอบการสอนในลักษณะแบ่งงานกันทำแล้ว การทำงานด้านการสอนของครูก็ยังคงมีลักษณะต่างคนต่างรับผิดชอบดำเนินการจัดการเรียนการสอน บทบาทหรือความเกี่ยวข้องสัมพันธ์กันระหว่างครูผู้สอนไม่มีการกำหนดแน่นอนชัดเจนขึ้นอยู่กับลักษณะของงานเป็นสำคัญ จากการที่ลักษณะภาระงานด้านการสอนและการดูแลนักเรียนแบ่งเป็นระดับประถมศึกษาและมัธยมศึกษา ทำให้ครูผู้สอนระดับมัธยมศึกษาประมาณ 10-13 คนก็มีการรวมกลุ่มกันอย่างไม่เป็นทางการเป็นทีมครูผู้สอน ระดับมัธยมศึกษาเช่นกัน ยิ่งไปกว่านั้นคือในทีมครูระดับมัธยมศึกษา มีการแบ่งเป็นทีมย่อยๆอีก ตามกลุ่มวิชาที่มีในหลักสูตรระดับมัธยมศึกษาตอนปลาย

เรียกชื่อทีมตามกลุ่มวิชาเป็นการภายในว่า “หมวดวิชา..” เช่น หมวดวิชาคณิตศาสตร์ เป็นต้น สมาชิกของทีมหมวดวิชาใดประกอบด้วยครูที่ได้รับมอบหมายให้รับผิดชอบสอนวิชาในหมวดวิชานั้นทุกคน ทีมย่อยหนึ่ง ๆ จึงมีสมาชิกตั้งแต่ 2-4 คน และครูคนหนึ่ง ๆ ก็เป็นสมาชิกมากกว่าหนึ่งทีม ทีมครูระดับมัธยมศึกษานี้มีรองผู้อำนวยการคนที่ 2 ซึ่งเป็นผู้กำกับดูแลงานวิชาการและงานอื่น ๆ ในระดับมัธยมศึกษาอยู่ในฐานะหัวหน้าทีมครูมัธยมศึกษา หัวหน้าทีมครูมัธยมศึกษาจึงเป็นที่รับรู้และเรียกกันว่า “ครูใหญ่ฝ่ายมัธยมศึกษา” ในทำนองเดียวกัน

การรวมกลุ่มเป็นทีมครูประถมศึกษาและทีมครูมัศึกษานี้ เกิดขึ้นตามธรรมชาติ มีภาระงานเป็นเส้นแบ่งกลุ่ม ทั้งภาระงานด้านการเรียนการสอน กิจกรรมนักเรียน และอื่น ๆ ครูบางคนในโรงเรียนมีความรู้สึกไม่พึงพอใจกับการแบ่งกลุ่มในลักษณะนี้ โดยเฉพาะเมื่อมีการปรับเปลี่ยนเลื่อนไหลบุคลากรที่รับผิดชอบการสอนจากระดับมัธยมศึกษาลงมาสอนระดับประถมศึกษา ด้วยมูลเหตุด้านคุณภาพของตัวบุคลากรครูผู้สอนนั้น ๆ ทำให้ทีมครูประถมศึกษา มีความรู้สึกไม่ดีว่าเป็นปมด้อย ขณะเดียวกันครูทีมมัศึกษาก็รับรู้ถึงความรู้สึกนี้และไม่ต้องการให้แบ่งแยกในลักษณะนี้ ดังเช่นหัวหน้าฝ่ายวิชาการระดับมัธยมศึกษาพยายามอธิบายว่า “ส่วนมากพูดติดแต่อย่างนั้นแหละ พูดติดว่าครูประถมครูมัธยม ก็เลยเข้าที่ประชุม ก็คุยกันว่า เรามาเรียกกันว่าครูช่วงชั้นที่ 1 ที่ 2 ที่ 3 ได้ไหม ว่าอย่างงี้ แต่ก็ไม่ใช่ชินปาก ไม่มีการแบ่ง ก็คือจะพูดกันเล่นว่าอย่างงั้น แต่เราก็คือไม่ได้ตั้งใจอะไร”

หลักสูตรการศึกษาขั้นพื้นฐาน พุทธศักราช 2544 เป็นหลักสูตรที่ยึดหลักความมีเอกภาพด้านนโยบายและมีความหลากหลายในการปฏิบัติ (กรมวิชาการ, 2544) กล่าวคือ เป็นหลักสูตรแกนกลางที่มีโครงสร้างหลักสูตรยืดหยุ่น กำหนดจุดหมายซึ่งถือเป็นมาตรฐานการเรียนรู้ที่แสดงคุณภาพผู้เรียนในภาพรวม 12 ปี มีสาระการเรียนรู้แบ่งเป็นกลุ่มสาระการเรียนรู้ทั้งหมด 8 กลุ่ม ได้แก่ ภาษาไทย คณิตศาสตร์ วิทยาศาสตร์ สังคมศึกษา ศาสนาและวัฒนธรรม สุขศึกษาและพลศึกษา ศิลปะ การงานอาชีพและเทคโนโลยี และกลุ่มสาระภาษาต่างประเทศ กำหนดช่วงชั้นตลอดหลักสูตรตามระดับพัฒนาการของผู้เรียนเป็น 4 ช่วงชั้นคือ ระดับชั้นประถมศึกษาปีที่ 1 ถึง 3 จัดอยู่ในช่วงชั้นที่ 1 ระดับชั้นประถมศึกษาปีที่ 4 ถึง 6 จัดอยู่ในช่วงชั้นที่ 2 ระดับชั้นมัธยมศึกษา ปีที่ 1 ถึง 3 จัดอยู่ในช่วงชั้นที่ 3 และระดับชั้นมัธยมศึกษาปีที่ 4 ถึง 6 จัดอยู่ในช่วงชั้นที่ 4

โรงเรียนได้ปรับเปลี่ยนวิธีการจัดบุคลากรทำการสอนตามหลักสูตรการศึกษาขั้นพื้นฐาน จากที่เคยจัดเป็นทีมประถมศึกษาและทีมมัธยมศึกษา มาเป็นทีมตามกลุ่มสาระการเรียนรู้รวม 8 ทีม เรียกว่า “คณะอนุกรรมการกลุ่มสาระการเรียนรู้...” หรือ “ทีมกลุ่มสาระการเรียนรู้...” เช่น คณะอนุกรรมการกลุ่มสาระการเรียนรู้ภาษาไทยหรือทีมสาระการเรียนรู้ภาษาไทย เป็นต้น แต่ละทีมมีหัวหน้ากลุ่มสาระการเรียนรู้ต่าง ๆ เป็นประธานอนุกรรมการหรือหัวหน้าทีมนั่นเอง มีสมาชิกทีมละประมาณ 2-4 คน ร่วมกันดูแลรับผิดชอบให้มีหลักสูตรและ

การจัดการเรียนการสอนตลอดจนการวัดผลประเมินผลผู้เรียนในกลุ่มสาระการเรียนรู้ชั้น ๆ ตั้งแต่ช่วงชั้นที่ 1 ตลอดถึงช่วงชั้นที่ 3 ซึ่งจัดเป็นทีมที่เกิดขึ้นอย่างเป็นทางการในโรงเรียนตามความสัมพันธ์กันแบบแนวดิ่ง หัวหน้าทีมและสมาชิกในทีมมีความเกาะเกี่ยวพึ่งพาช่วยเหลือกัน และดูแลระดับประคองกันมากกว่าเดิมอย่างเห็นได้ชัดเจน เรียนรู้จากกันและกันทั้งภายในและนอกทีม เพื่อให้มีหลักสูตรกลุ่มสาระการเรียนรู้ของทีม และเพื่อการจัดการเรียนการสอนและการวัดผลประเมินผล นอกจากนี้ก็ยังมีกรรวมทีมครูผู้สอนอย่างเป็นทางการซึ่งทำหน้าที่เป็นครูประจำชั้นในแต่ละช่วงชั้นเพื่อดูแลนักเรียนแต่ละระดับชั้นอีกด้วย เป็นทีมที่สัมพันธ์กันในแนวราบเรียกว่า “คณะอนุกรรมการช่วงชั้นที่..” หรือ “ทีมช่วงชั้นที่..” เป็นต้น ดังนั้นครูแต่ละคนจึงเป็นสมาชิกของทีมทั้งทีมในแนวดิ่งและทีมในแนวราบอีกด้วย

6. การงบประมาณ

โรงเรียนได้รับมอบอำนาจให้บริหารงบประมาณแบบมุ่งเน้นผลงาน หรือเรียกอีกอย่างหนึ่งว่า PBB ซึ่งย่อมาจาก Performance-Based Budgeting มาใช้ตั้งแต่ปีงบประมาณ 2546 ระบบงบประมาณที่มุ่งเน้นผลงานให้อิสระแก่ผู้บริหารในการบริหารจัดการและรับผิดชอบต่อความสำเร็จของงาน โดยเชื่อมโยงระหว่างทรัพยากรที่ใช้ไปกับผลงานหรือผลผลิตที่จะได้รับ (รุ่ง แก้วแดง, 2546) ในระยะเริ่มแรก โรงเรียนได้รับจัดสรรงบประมาณใน 3 แผนคือ แผนงานจัดการศึกษาระดับปฐมวัย แผนงานจัดการศึกษาระดับประถมศึกษา และแผนงานจัดการศึกษาระดับมัธยมศึกษา งบประมาณที่ได้รับจัดสรรคำนวณตามรายหัวนักเรียนคือ ระดับประถมศึกษา 1,100 บาท และระดับมัธยมศึกษา 1,800 บาท ต่อนักเรียน 1 คน ส่วนระดับปฐมวัยนั้นได้รับจัดสรรเป็นยอดรวม โรงเรียนบริหารงบประมาณตามโครงสร้างงานและการจัดการเรียนการสอนโดยมอบหมายให้คณะครูจัดทำเป็นแผนงานประจำปี มีครูผู้สอนรับผิดชอบเป็นรายโครงการ ผู้อำนวยการและรองผู้อำนวยการเป็นผู้กำกับและติดตามผลผลิตตามตัวชี้วัดที่กำหนดไว้ในแผนงาน/โครงการ หัวหน้างานการเงินและเจ้าหน้าที่การเงินเป็นผู้จัดทำบัญชีเบิกจ่ายเป็นค่าวัสดุจัดการศึกษาและอื่นๆ โดยผ่านการพิจารณาอนุมัติของผู้อำนวยการ

7. การประกันคุณภาพการศึกษา

โดยที่ พระราชบัญญัติการศึกษาแห่งชาติ พุทธศักราช 2542 และที่แก้ไขเพิ่มเติม (ฉบับที่ 2) พ.ศ.2545 สนับสนุนให้มีการกระจายอำนาจบริหารการศึกษาไปยังระดับท้องถิ่นและสถานศึกษา จึงมีความจำเป็นต้องมีระบบการประกันคุณภาพ เพื่อให้เกิดความมั่นใจว่า ผู้เรียนไม่ว่าจะอยู่ในท้องถิ่นใดก็ตาม จะได้รับการศึกษาที่มีคุณภาพใกล้เคียงกัน เพื่อให้เป็นคนดี มีความสามารถ และมีความสุข เพื่อเป็นสมาชิกที่ดีของสังคม ทั้งนี้ จะมีทั้งการประกันคุณภาพภายในสถานศึกษาโดยให้ถือว่าเป็นส่วนหนึ่งของกระบวนการบริหารสถานศึกษาที่ต้องดำเนินการอย่างต่อเนื่อง โดยมีการจัดทำรายงานประจำปีเสนอต่อหน่วยงานต้นสังกัด หน่วยงานที่เกี่ยวข้อง

และเปิดเผยต่อสาธารณชน และมีการประเมินคุณภาพภายนอกอย่างน้อย 1 ครั้งในทุกๆ 5 ปี และให้มีการออกไปรับรองมาตรฐานการศึกษา โดยองค์กรอิสระที่เรียกว่าสำนักงานรับรองมาตรฐานและประเมินคุณภาพการศึกษา เป็นองค์การมหาชน เรียกว่า สมศ. ผลการประเมินอย่างเป็นระบบนี้จะเป็นข้อมูลสาธารณะที่ทำให้สถานศึกษาต้องปรับปรุงประสิทธิภาพการบริหาร พัฒนาคุณภาพและมาตรฐานการศึกษาของสถานศึกษาให้ดียิ่งขึ้น

โรงเรียนได้แต่งตั้งทีมประเมินคุณภาพภายในโรงเรียนดำเนินงานโครงการส่งเสริมการประเมินคุณภาพภายในโรงเรียนเพื่อพร้อมรับการประเมินคุณภาพภายนอก เรียกว่า คณะกรรมการประเมินผลภายในสถานศึกษาตามมาตรฐานการศึกษา ประกอบด้วย ผู้บริหาร 3 คน คณะครู 13 คน กรรมการสถานศึกษา 1 คน ตัวแทนนักเรียน 2 คน มีครูหัวหน้าฝ่ายวิชาการระดับประถมศึกษาเป็นกรรมการและเลขานุการ ทำหน้าที่กำหนดแผนงานการพัฒนาโรงเรียน ติดตามการดำเนินงาน แก้ไขปัญหาที่เกิดขึ้น และประเมินผลภายใน หลังจากนั้น โรงเรียนได้รับการประเมินคุณภาพภายนอกจากคณะผู้ประเมินของ สมศ. เมื่อวันที่ 24 - 26 มิถุนายน 2546 ตามมาตรฐานการศึกษา 3 ด้าน คือ มาตรฐานด้านผู้เรียน มี 7 มาตรฐาน 22 ตัวบ่งชี้ มาตรฐานด้านครูมี 2 มาตรฐาน 5 ตัวบ่งชี้ และมาตรฐานด้านผู้บริหารมี 5 มาตรฐาน 26 ตัวบ่งชี้

ผลการประเมินคุณภาพภายนอกของสถานศึกษาซึ่งพิจารณาตามมาตรฐาน 3 ด้าน คือ ด้านผู้เรียน ด้านครูผู้สอน และด้านผู้บริหาร รวม 14 มาตรฐาน 53 ตัวบ่งชี้ สรุปได้ดังนี้

1) ผลการประเมินด้านผู้เรียน อยู่ในระดับคุณภาพ “ดี” 4 มาตรฐาน ได้แก่ มาตรฐานที่ 1 ผู้เรียนมีคุณธรรม จริยธรรม และค่านิยมที่พึงประสงค์ มาตรฐานที่ 9 ผู้เรียนมีทักษะในการทำงาน รักการทำงาน สามารถทำงานร่วมกับผู้อื่นได้ และมีเจตคติที่ดีต่ออาชีพสุจริต มาตรฐานที่ 10 ผู้เรียนมีสุขนิสัย สุขภาพกาย และสุขภาพจิต ที่ดี และมาตรฐานที่ 12 ผู้เรียนมีสุนทรียภาพและลักษณะนิสัยด้านศิลปะดนตรีและกีฬา และมีผลการประเมินด้านผู้เรียน อยู่ในระดับคุณภาพ “พอใช้” 3 มาตรฐาน ดังนี้ มาตรฐานที่ 4 ผู้เรียนมีความสามารถในการคิดวิเคราะห์ คิดสังเคราะห์ มีวิจารณญาณ มีความคิดสร้างสรรค์ คิดไตร่ตรองและมีวิสัยทัศน์ มาตรฐานที่ 5 ผู้เรียนมีความรู้และทักษะที่จำเป็นตามหลักสูตร และมาตรฐานที่ 6 ผู้เรียนมีทักษะในการแสวงหาความรู้ด้วยตนเอง รักการเรียนรู้ และพัฒนาตนเองอย่างต่อเนื่อง

2) ผลการประเมินด้านครูผู้สอน อยู่ในระดับคุณภาพ “ดี” 1 มาตรฐานคือ มาตรฐานที่ 24 ครูมีวุฒิ/ความรู้ ความสามารถตรงกับงานที่รับผิดชอบและมีครูเพียงพอ และระดับ “พอใช้” 1 มาตรฐานคือ มาตรฐานที่ 22 ครูมีความสามารถในการจัดการเรียนการสอนอย่างมีประสิทธิภาพและเน้นผู้เรียนเป็นสำคัญ

3) ผลการประเมินด้านผู้บริหาร อยู่ในระดับคุณภาพ “ดี” ทั้ง 5 มาตรฐาน มีดังนี้ มาตรฐานที่ 13 สถานศึกษามีการจัดองค์กร/โครงสร้างและการบริหารงานอย่างเป็นระบบ ครบ

วงจร ให้บรรลุเป้าหมายการศึกษา มาตรฐานที่ 14 สถานศึกษาส่งเสริมความสัมพันธ์และความร่วมมือกับชุมชนในการพัฒนาการศึกษา มาตรฐานที่ 18 สถานศึกษามีการจัดกิจกรรมและการเรียนการสอนโดยเน้นผู้เรียนเป็นสำคัญ มาตรฐานที่ 20 ผู้บริหารมีภาวะผู้นำและมีความสามารถในการบริหารจัดการ และมาตรฐานที่ 25 สถานศึกษามีหลักสูตรที่เหมาะสมกับผู้เรียนและท้องถิ่น มีสื่อการเรียนการสอนที่เอื้อต่อการเรียนรู้

นอกจากนี้ ในผลการประเมินด้านผู้บริหารยังได้มีการกล่าวถึงจุดเด่นต่างๆไว้อย่างน่าสนใจคือ โรงเรียนได้จัดให้มีแผนการดำเนินงานของสถานศึกษาครบถ้วนสมบูรณ์ บุคลากรส่วนใหญ่ดำเนินงานตามที่กำหนดในแผนงาน/โครงการ จัดกิจกรรมเพื่อประชาสัมพันธ์ ส่งเสริมให้ชุมชนมีส่วนร่วมในการดำเนินงานของสถานศึกษาอย่างต่อเนื่อง ได้รับการยอมรับจากชุมชนทั้งในเขตบริการและนอกเขตบริการ กำหนดนโยบายและสนับสนุนให้บุคลากรทุกคนจัดกิจกรรมการเรียนการสอนโดยเน้นผู้เรียนเป็นสำคัญ ผู้บริหารมีภาวะผู้นำ มีมนุษยสัมพันธ์ มีวิสัยทัศน์ในการบริหารงาน ความเป็นประชาธิปไตย โดยการกระจายงานและอำนาจหน้าที่ให้บุคลากรได้ทำงานตามความถนัด จัดให้มีหลักสูตรที่เหมาะสมกับผู้เรียนและท้องถิ่น มีสื่อการเรียนการสอนที่เอื้อต่อการเรียนรู้ โดยเฉพาะห้องสนับสนุนการเรียนการสอนมีครบถ้วนสมบูรณ์

ทีมประเมินคุณภาพภายในเป็นอีกทีมหนึ่งที่เกิดขึ้นจากการแต่งตั้งอย่างเป็นทางการ ทีมนี้มีผู้อำนวยการโรงเรียนเป็นหัวหน้าทีมเอง ขนาดของทีมจำนวน 20 คน สมาชิกของทีมมุ่งมั่นเพื่อพัฒนาคุณภาพการศึกษาซึ่งเป็นเรื่องที่สำคัญในการปฏิรูปการศึกษาไทย ผู้บริหารและคณะครูร่วมกันคิดและร่วมกันทำ โดยความร่วมมือของบุคลากรที่เกี่ยวข้องทุกฝ่าย ตามกระบวนการประกันคุณภาพ 8 ขั้นตอนของสำนักงานการประถมศึกษาจังหวัดชายแดนในขณะนั้น เรียงตามลำดับดังนี้ สร้างภาพในอนาคต กำหนดเป้าหมาย หลากหลายยุทธศาสตร์ วาดภาพของงาน ดำเนินการปฏิบัติ จัดระบบควบคุมติดตามผล ทุกคนร่วมประเมินและปรับปรุง และผลคุณภาพยืนนาน ทีมประเมินคุณภาพจึงเป็นทีมที่มีความมุ่งมั่นสู่ความมีประสิทธิผลของโรงเรียนสูง มีความเกาะเกี่ยวช่วยเหลือกันภายในกลุ่มสูงเพื่อให้งานเป็นระบบตามเกณฑ์คุณภาพ และได้รับความร่วมมือจากนอกกลุ่มสูงด้วย โรงเรียนจึงประสบผลสำเร็จได้รับการประเมินคุณภาพภายนอกโดยรวมอยู่ในระดับ “ดี” ถึง 10 มาตรฐานจากทั้งหมด 14 มาตรฐาน

8. ประวัติโรงเรียน

โรงเรียนบ้านนางามเคยตั้งมาแล้ว 2 ครั้ง ครั้งแรกตั้งเมื่อ พ.ศ.2464 ก่อนการใช้การศึกษาภาคบังคับ อาศัยเรียนบนศาลาการเปรียญวัดบ้านนางามซึ่งก็คือวัดปรางค์ทองในปัจจุบัน เป็นโรงเรียนครูคนเดียว เปิดเรียนตั้งแต่ชั้น ป.1-ป.4 แต่ตั้งได้ปีเดียวก็ยุบและย้ายไปตั้งที่วัดบ้านตากก (นามสมมุติ) ในหมู่บ้านซึ่งเป็นศูนย์กลางของตำบลตากก (เดิมตำบลปรางค์ทองเป็นส่วนหนึ่งของตำบลตากก) ที่อยู่ไกลออกไปแทน เนื่องจากเมื่อรัฐบาลได้ประกาศใช้

พระราชบัญญัติประถมศึกษา พุทธศักราช 2464 ขึ้น การศึกษาประชาบาลซึ่งเป็นการศึกษาภาคบังคับ จัดตั้งขึ้นโดยประชาชนและดำรงอยู่ได้ด้วยเงินภาษีและเงินศึกษาพลี ก็ได้เริ่มขึ้นในท้องที่หมู่บ้านซึ่งเป็นศูนย์กลางของตำบล โดยได้ตั้งเป็นโรงเรียนประชาบาลขึ้นที่วัดบ้านตากก เมื่อ พ.ศ. 2465 นักเรียนส่วนหนึ่งจึงเป็นนักเรียนที่ย้ายมาจากวัดบ้านนางาม เด็กจากหมู่บ้านต่างๆ ทั้งตำบลไปเรียนกันที่นั่น

ต่อมาเมื่อวันที่ 28 พฤศจิกายน 2471 จึงได้ขยายแยกโรงเรียนจากวัดบ้านตากก มาเปิดทำการสอนที่ศาลาการเปรียญวัดบ้านนางามขึ้นอีกครั้งหนึ่ง ชื่อว่าโรงเรียนประชาบาลตำบลตากก 2 (วัดบ้านนางาม) มีครูใหญ่และครูรองอีก 2 คน มีเด็กจากหมู่บ้านต่างๆ มาเรียนเป็นเวลาหลายปีต่อมาเมื่อเด็กนักเรียนมากขึ้น ศาลาการเปรียญของวัดที่อาศัยให้เด็กเล่าเรียนคับแคบ เด็กนั่งเรียนยัดเยียดกันมาก จึงขยับขยายแยกชั้นประถมศึกษาปีที่ 3-4 ไปเรียนที่ศาลาทำศพ ซึ่งอยู่ข้างนอกติดกับวัดทางด้านใต้อีกแห่งหนึ่ง ส่วนชั้นประถมศึกษาปีที่ 1-2 ยังคงให้เรียนอยู่ที่ศาลาการเปรียญตามเดิม จนกระทั่งปี พ.ศ.2493 มีข้อขัดแย้งทำให้ทางวัดเกิดความไม่พอใจขึ้นและไม่ให้เด็กอาศัยเรียนบนศาลาการเปรียญของวัด ทางโรงเรียนจึงจำเป็นต้องย้ายไปอาศัยเรียนบนศาลาทำศพทางนอกวัดทั้งหมด ทำให้สถานที่เล่าเรียนคับแคบยัดเยียดยิ่งขึ้นอีก เพราะศาลาทำศพเล็กเกินไป

ดังนั้นในปี พ.ศ. 2494 ครูใหญ่ด้วยความร่วมมือจากคณะครู เจ้าหน้าที่ฝ่ายปกครอง และผู้ปกครองนักเรียน ได้ช่วยกันปลูกสร้างโรงเรียนชั่วคราวขึ้นในที่ดินสวนของโรงเรียนซึ่งเดิมเป็นที่ดินว่างเปล่าที่โรงเรียนได้จับจอง (ยึดครอง) ไว้ตามทะเบียนพัสดุเคลื่อนที่ไม่ได้ ตั้งแต่วันที่ 28 พฤศจิกายน พ.ศ.2471 คือที่ดินที่ตั้งโรงเรียนปัจจุบันนี้ แยกชั้นบางชั้นมาเรียนที่โรงเรียนชั่วคราวที่สร้างใหม่ เพื่อบรรเทาความแออัดยัดเยียด จนถึงปี พ.ศ.2496 ทางราชการจึงได้อนุมัติเงินงบประมาณมาให้สร้างเป็นอาคารเรียนถาวรขึ้นตามที่ขอเป็นเงิน 100,000 บาท และได้รับงบประมาณเพิ่มเติมในปี พ.ศ.2504 ให้ต่อเติมอาคารเรียนหลังเก่า หลังจากนั้น โรงเรียนก็ได้รับงบประมาณการก่อสร้างอาคารเรียนหลังใหม่เพิ่มเติม อาคารเอนกประสงค์ บ้านพักครู โรงฝึกงาน ห้องน้ำห้องส้วม ถังเก็บน้ำฝน สนามบาสเก็ตบอล สนามฟุตบอล และถนนคอนกรีต มาเรื่อยๆ เป็นระยะๆ ขณะเดียวกันก็ได้รับการบริจาคเงินจากคณะครูอาจารย์ ผู้ปกครองนักเรียน ศิษย์เก่า และผู้มีจิตศรัทธา ในการก่อสร้างอาคารประกอบเพิ่มเติม เช่น สร้างเสาชิงช้า เจาะน้ำบาดาล สร้างซุ้มประตู เรือนไทย เรือนเพาะชำ เรือนเลี้ยงไก่ รั้วคอนกรีตเสริมเหล็ก หอประชุม ที่จอดรถ สนามเด็กเล่น ถังเก็บน้ำฝนขนาดใหญ่ ศาลาเฉลิมพระเกียรติครองราชย์ครบ 50 ปี ศาลาพักผ่อนเล็ก อาคารเรียนเกษตร อาคารและสิ่งปลูกสร้าง บางหลังได้รับอนุญาตให้รื้อถอนไปบ้างแล้ว

ในปีการศึกษา 2505 ทางราชการได้อนุญาตให้เปิดทำการสอนชั้นประถมศึกษาตอนปลาย(ประถมศึกษาปีที่ 5)ขึ้นอีกแผนกหนึ่ง ในชื่อเดิมว่า โรงเรียนบ้านนางาม มีเลขหมาย

ประจำโรงเรียน ซึ่งให้นักเรียนปักเครื่องหมายบนอกเสื้อนักเรียนว่า “ส.ร.๓๐” แต่ในปีเดียวกันนี้ครูใหญ่คนเดิมได้ลาออกจากราชการ ทางกรมได้หมุนเวียนแต่งตั้งครูใหญ่จากโรงเรียนอื่น ๆ มาเป็นครูใหญ่โรงเรียนบ้านนางาม เป็นลำดับมา จนถึงปี พ.ศ.2527 จึงได้มีการกำหนดตำแหน่งจาก “ครูใหญ่” เป็น “อาจารย์ใหญ่” และเป็น “ผู้อำนวยการ” ในปี พ.ศ.2546 ผู้บริหารคนปัจจุบันนับเป็นลำดับที่ 17 ดำรงตำแหน่งอาจารย์ใหญ่โรงเรียนบ้านนางามาตั้งแต่ปี พ.ศ.2528

โรงเรียนได้เปิดสอนชั้นเด็กเล็กเป็นครั้งแรกในปีการศึกษา 2522 ต่อมาได้เปิดเป็นโรงเรียนขยายโอกาสทางการศึกษาในปี พ.ศ.2533 ทำให้มีนักเรียนในเขตตำบลปรากฏทองและตำบลใกล้เคียงมาเรียนเป็นบางส่วน หลังจากนั้นโรงเรียนได้รับอนุมัติให้เป็นโรงเรียนโครงการปฏิรูปการศึกษา ปี 2539 ในปี พ.ศ.2545 โรงเรียนได้รับคัดเลือกจากกรมวิชาการให้เป็นโรงเรียนนำร่องการใช้หลักสูตรสถานศึกษาขั้นพื้นฐานของจังหวัดชายแดน และได้รับคัดเลือกเป็นโรงเรียน 1 อำเภอ 1 โรงเรียนในฝัน ในปีพ.ศ.2546

โรงเรียนได้เปิดทำการมาเป็นเวลา 83 ปี ทำหน้าที่ให้บริการการศึกษาแก่เด็กในชุมชน ระยะแรกก่อตั้งเกิดขึ้นโดยความร่วมมือร่วมแรงร่วมทุนทรัพย์และร่วมใจของคนในชุมชนต่อเนื่องมาถึงปัจจุบัน มีบุคลากรหมุนเวียนเข้ามาทำหน้าที่ทั้งที่เกี่ยวข้อกับการเป็นผู้ให้การศึกษาโดยตรงและทางอ้อม ในลักษณะของคณะบุคคลหรือทีมงานแบบเป็นทางการ มีเป้าหมายสำคัญคือการพัฒนาผู้เรียนให้เกิดสัมฤทธิ์ผลตามที่กำหนดไว้ในหลักสูตร

9. ผลงานดีเด่นของโรงเรียน

ผลงานของโรงเรียนที่ได้รับการยกย่องให้ได้รับรางวัลประเภทต่างๆ และได้รับการคัดเลือกให้ดำเนินการต่างๆ ซึ่งโรงเรียนถือเป็นความสำเร็จและความภาคภูมิใจมีหลายรายการ เช่น

ปี พ.ศ.2522 ได้รับรางวัลที่ 3 ชนะการประกวดการปรับปรุงสุขภาพิบาลโรงเรียนของจังหวัด เนื่องในสัปดาห์แห่งการทำความสะอาด

ปี พ.ศ.2522 ได้รับการคัดเลือกให้เป็นโรงเรียนดีเด่นประจำปีพุทธศักราช 2522

ปี พ.ศ.2522 ได้รับรางวัลที่ 1 ประเภทโรงเรียนขนาดใหญ่ ในการประกวดโรงเรียนประชาบาล

ปี พ.ศ.2523 ได้รับใบประกาศที่ได้ปรับปรุงคุณภาพงานอนามัยโรงเรียนให้เข้าระดับบริการอนามัยโรงเรียน ระดับ 1

ปี พ.ศ.2531 ได้รับรางวัลดีเด่นระดับอำเภอ รางวัลที่ 1

ปี พ.ศ.2532 ได้รับคัดเลือกจากกระทรวงศึกษาธิการ ให้เป็นโรงเรียนที่ได้รับรางวัลพระราชทาน ระดับประถมศึกษาขนาดใหญ่ จากสมเด็จพระเทพรัตนราชสุดา

ปี พ.ศ.2533 ได้รับโล่เกียรติยศ เพื่อแสดงว่าเป็นสถานศึกษาดีเด่นด้าน
สิ่งแวดล้อม

ปี พ.ศ.2534 ได้รับรางวัลชนะเลิศการประกวดอาหารกลางวันดีเด่น ระดับดี (ประเภท
ที่ 1)

ปี พ.ศ.2534 ได้รับรางวัลสนับสนุนการเรียนการสอนอาหารกลางวันประเภทชุมชน
ระดับประถมศึกษา

ปี พ.ศ.2540 ได้ผ่านการเข้าร่วมกิจกรรม ค่ายเยาวชนรักษ์สิ่งแวดล้อม

ปี พ.ศ.2543 เป็นโรงเรียนนำร่องทางการศึกษา 9 ปี

ปี พ.ศ.2545 เป็นโรงเรียนนำร่องการใช้หลักสูตรสถานศึกษาขั้นพื้นฐานของจังหวัด
ชายแดน

ผลงานดีเด่นที่บุคลากรทั้งโรงเรียนภาคภูมิใจที่สุดคือการเป็นโรงเรียนที่ได้รับรางวัล
พระราชทาน เพราะบุคลากรทั้งโรงเรียนได้ร่วมกันพัฒนางานเพื่อให้ผ่านเกณฑ์ทุกข้อซึ่งเป็น
เกณฑ์ที่มีมาตรฐานสูงและครอบคลุมทุกด้าน รางวัลพระราชทานเป็นการให้การรับรองคุณภาพ
ของโรงเรียนได้อย่างหนึ่ง หลังจากที่โรงเรียนได้รับรางวัลพระราชทานโรงเรียนก็ได้กลายเป็น
แหล่งเรียนรู้ของโรงเรียนอื่นๆ เป็นที่ยอมรับของคนทั้งในและนอกชุมชน ในลำดับถัดมาที่
โรงเรียนมีความภาคภูมิใจคือ การได้รับคัดเลือกเป็นโรงเรียนนำร่องการใช้หลักสูตรการศึกษา
ขั้นพื้นฐาน พุทธศักราช 2544 เพราะบุคลากรได้ร่วมกันทำงานเป็นทีม พัฒนาหลักสูตร
สถานศึกษาและหลักสูตรสาระการเรียนรู้ต่างๆรวมทั้งหลักสูตรกิจกรรมพัฒนาผู้เรียนได้สำเร็จ
เป็นแหล่งให้สถานศึกษาอื่นๆได้มาศึกษาดูงาน

10. บทสรุปข้อมูลเกี่ยวกับโรงเรียน

โรงเรียนบ้านนางามเป็นโรงเรียนประถมศึกษาขนาดกลาง เป็นโรงเรียนขยาย
โอกาสทางการศึกษาและโรงเรียนนำร่องการใช้หลักสูตรการศึกษาขั้นพื้นฐานพุทธศักราช 2544
โรงเรียนมีภาระหน้าที่ที่ถูกกำหนดให้ดำเนินการหรือมอบหมายให้ปฏิบัติ เพื่อเป้าหมายการ
พัฒนาผู้เรียนให้บรรลุผลตามที่กำหนดไว้ในแต่ละหลักสูตร ดังที่ Hoy & Miskel (2001) ได้
กล่าวถึงภาระหน้าที่ของโรงเรียนไว้ว่า โรงเรียนเป็นองค์การให้บริการที่ผูกพันกับเรื่องของการ
สอนและการเรียนรู้เป็นหลัก เป้าหมายสุดท้าย (Ultimate goal) ของโรงเรียนก็คือการเรียนรู้ของ
นักเรียน โรงเรียนบ้านนางามได้ทำหน้าที่ให้บริการการศึกษาตั้งแต่ระดับชั้นอนุบาลศึกษาถึงชั้น
มัธยมศึกษาปีที่ 3 อันเป็นภาระงานเช่นเดียวกับโรงเรียนประถมศึกษาโดยทั่วไป มีความยุ่งยาก
ซับซ้อนของงานตามขนาดของโรงเรียน โรงเรียนมีบุคลากรเป็นทีมงานรวม 23 คน กลุ่ม
บุคลากรเหล่านี้เป็นผู้มีความรู้ความสามารถเฉพาะทาง มาร่วมกันดำเนินงานตามภารกิจของ
สถานศึกษาในการพัฒนาผู้เรียนให้บรรลุผลตามที่กำหนดไว้ในหลักสูตร ในปีการศึกษา 2546
โรงเรียนจัดการศึกษาตามหลักสูตรการศึกษาขั้นพื้นฐาน พุทธศักราช 2544 หลักสูตร

ประถมศึกษา พุทธศักราช 2521 (ฉบับปรับปรุง พ.ศ.2533) และหลักสูตรมัธยมศึกษาตอนต้น พุทธศักราช 2521 (ฉบับปรับปรุง 2533) โรงเรียนมีความพร้อมด้านอาคารและสถานที่ต่างๆ เพื่อการจัดการเรียนการสอน ทีมบุคลากรมีผู้อำนวยการโรงเรียนทำหน้าที่เป็นหัวหน้าสถานศึกษา บริหารงานและบุคลากรซึ่งเป็นทีมงานโดยมีโครงสร้างทางการบริหารแบ่งเป็น 4 งานคือ งานวิชาการ งานบุคลากร งานธุรการและการเงิน และงานบริหารทั่วไป โรงเรียนได้รับงบประมาณ จัดสรรเป็นรายหัวนักเรียนแยกตามระดับการศึกษาและเงินนอกงบประมาณเพื่อใช้จ่ายในการจัดการเรียนการสอนตามระบบราชการ การดำเนินงานด้านการประกันคุณภาพการศึกษาได้ ดำเนินการมาอย่างต่อเนื่อง มีการประกันคุณภาพภายในเพื่อพร้อมรับการประเมินคุณภาพ ภายนอก และผ่านการประเมินคุณภาพภายนอกของสถานศึกษาโดยหน่วยงานของสำนักงานรับรองมาตรฐานและประเมินคุณภาพการศึกษาโดยภาพรวมอยู่ในระดับ “ดี” รวม 10 มาตรฐาน และระดับ “พอใช้” 4 มาตรฐาน ผลงานดีเด่นที่เป็นความภาคภูมิใจของทั้งโรงเรียนคือการเป็น โรงเรียนที่ได้รับรางวัลพระราชทาน ถัดมาคือการเป็นโรงเรียนนำร่องการใช้หลักสูตรการศึกษาขั้น พื้นฐาน พุทธศักราช 2544

ทีมบุคลากรของโรงเรียนมีลักษณะเป็นทีมถาวรทั้งในด้านสมาชิกของทีมและภารกิจอันเป็นเป้าหมายของทีม สมาชิกของทีมส่วนใหญ่ย้ายมาจากโรงเรียนอื่นแต่เป็นคนในพื้นที่ มีความสัมพันธ์กันตามโครงสร้างทางสังคมทั้งภายในโรงเรียนและท้องถิ่น ในทีมบุคลากรโรงเรียนยังมีทีมย่อยๆเกิดขึ้นอย่างเป็นทางการตามลักษณะงาน มีทั้งทีมถาวรและทีมที่เกิดขึ้นเป็นครั้งคราวโดยมีภาระงานเป็นเป้าหมาย งานบางงานเป็นงานที่มอบหมายให้ทีมบุคลากรดูแลรับผิดชอบปฏิบัติต่อเนื่องเป็นประจำ ทีมลักษณะนี้จึงมีลักษณะเป็นทีมถาวร บางงานก็เป็นงานจัดทำเสร็จในเวลาอันสั้นและไม่เจาะจงผู้ปฏิบัติจึงเป็นทีมชั่วคราว

ความสัมพันธ์ระหว่างโรงเรียนกับชุมชน

โรงเรียนบ้านนางามได้ก่อตั้งขึ้นเมื่อ พ.ศ.2464 เป็นโรงเรียนประชาบาลซึ่งเป็นโรงเรียนที่ประชาชนและรัฐร่วมกันจัดตั้งขึ้นในชุมชน โดยอยู่ในความดูแลของกระทรวงศึกษาธิการ และดำรงอยู่ด้วยเงินภาษีและเงินศึกษาพลี ในระยะแรกอาศัยเรียนที่ศาลาการเปรียญวัดบ้านนางาม ต่อมาในปี พ.ศ.2494 ครูใหญ่ คณะครู เจ้าหน้าที่ฝ่ายปกครอง และผู้ปกครองนักเรียน ได้ช่วยกันปลูกสร้างโรงเรียนชั่วคราวขึ้นในที่ดินสวนของโรงเรียนอันเป็นที่ตั้งของโรงเรียนในปัจจุบันนี้ แม้ทางราชการจะได้จัดสรรงบประมาณให้กับโรงเรียน เพื่อการก่อสร้างอาคารเรียนและอื่นๆ มาเรื่อยๆเป็นระยะๆ แต่ก็ไม่เพียงพอสำหรับเป็นค่าใช้จ่ายในการก่อสร้างเพิ่มเติมและการจัดการศึกษาต่างๆ ดังนั้นผู้บริหาร คณะครู ผู้ปกครองนักเรียน ศิษย์เก่า และผู้มีจิตศรัทธา จึงได้ร่วมกันบริจาคเงินในการก่อสร้างอาคารประกอบเพิ่มเติม เช่น สร้างเสาดง เจาะน้ำบาดาล สร้างซุ้มประตู เรือนไทย เรือนเพาะชำ เรือนเลี้ยงไก่ รั้วคอนกรีตเสริมเหล็ก หอประชุม ที่

จอตรด สนามเด็กเล่น ถึงเก็บน้ำฝนขนาดใหญ่ ศาลาเฉลิมพระเกียรติครองราชย์ครบ 50 ปี ศาลาพักผ่อนเล็ก อาคารเรียนเกษตร เป็นต้น ต่อมาจนถึงปัจจุบันทั้งคณะครูและคนในชุมชนก็ยังมีส่วนร่วมในการบริจาคทรัพย์สินของให้กับโรงเรียน เพื่อใช้จ่ายในการจัดหาวัสดุอุปกรณ์การศึกษา ดังเช่นผู้บริหารและคณะครูในโรงเรียนได้ร่วมกับคณะกรรมการสถานศึกษาบริจาคข้าวเปลือกแลกกับปุ๋ย แล้วนำไปจำหน่ายได้เป็นเงินจำนวนหนึ่งก็นำไปจัดซื้อเครื่องคอมพิวเตอร์ไว้ให้นักเรียนได้ใช้ในการเรียนรู้ เป็นต้น การมีส่วนร่วมสนับสนุนโรงเรียนอย่างต่อเนื่องมานับตั้งแต่ก่อตั้งโรงเรียนบ้านนางาม ทำให้คนในชุมชนมีความรู้สึกผูกพันกับโรงเรียน ให้ความสนใจเอาใจใส่ต่อการดำเนินงานของโรงเรียน พฤติกรรมการทำงานของครู พฤติกรรมและการเรียนรู้ของนักเรียน อย่างจริงจัง ถ้าเรื่องใดมีความเบี่ยงเบนไป ผู้ที่พบเห็นจะไปบอกกล่าวกับผู้ที่มีส่วนรับผิดชอบเพื่อการแก้ไขและป้องกัน เช่น เมื่อประธานกรรมการสถานศึกษาเข้ามาในโรงเรียนอย่างไม่เป็นทางการแล้วพบครูหรือนักเรียนมีพฤติกรรมไม่เหมาะสม ประธานกรรมการสถานศึกษาจะไปแจ้งต่อผู้อำนวยการ เป็นต้น นอกจากนี้คนในชุมชนยังพูดในทำนองเดียวกันว่า คนที่จะมาเป็นผู้บริหารของโรงเรียนบ้านนางามจะต้องเป็นคนที่เอาจริงเอาจังกับงาน และยึดนักเรียนเป็นสำคัญ เหมือนผู้อำนวยการคนปัจจุบัน ถ้าต่างไปจากนี้และทำให้คุณภาพโรงเรียนตกต่ำก็จะต้องเข้ามาจัดการตำหนิ หรือต่อว่าต่อขาน เป็นต้น

ผู้บริหารและคณะครูซึ่งมีภูมิลำเนาอยู่ในพื้นที่บ้านนางามหรือหมู่บ้านและตำบลใกล้เคียงมีความสัมพันธ์ทางสังคมเป็นเครือญาติกันเองและกับคนในชุมชนในสถานภาพต่าง ๆ กัน เช่น พ่อ แม่ พี่ น้อง ลุง ป้า น้า อา เป็นต้น ทำให้มีความรู้สึกผูกพันกับผู้เรียนเปรียบเหมือนลูก-หลาน นอกเหนือจากความผูกพันระหว่างครูกับศิษย์ ความสัมพันธ์นี้เกี่ยวโยงไปถึงผู้ปกครองซึ่งเป็นคนในชุมชนอีกด้วย ดังนั้นเมื่อกิจกรรมของชุมชนหรือคนในชุมชน เช่น งานทอดกฐินเพื่อบูรณะองค์ปราสาททอง งานแต่งงาน งานบวช งานศพ หรืองานอื่นๆ จึงพบเห็นทั้งผู้บริหารและคณะครูซึ่งถือเป็นสมาชิกของชุมชนและเป็นบุคลากรของโรงเรียนมาช่วยงานอย่างพร้อมหน้าเสมอ การได้ร่วมกิจกรรมเหล่านี้เป็นงานอย่างหนึ่งที่กำหนดไว้ในขอบข่ายงานของโรงเรียน คือการบริหารงานความสัมพันธ์ระหว่างโรงเรียนกับชุมชน โรงเรียนบ้านนางามได้กำหนดขอบข่ายและแนวทางการปฏิบัติงานความสัมพันธ์ระหว่างโรงเรียนกับชุมชนไว้ 6 ด้านเกี่ยวกับ การให้บริการแก่ชุมชนในด้านต่างๆ การรับความช่วยเหลือสนับสนุนจากชุมชน เรื่องกรรมการสถานศึกษา การสร้างความสัมพันธ์กับชุมชนและหน่วยงานอื่น การจัดตั้งกลุ่ม ชมรม สมาคม หรือมูลนิธิ รวมถึงด้านการประชาสัมพันธ์

ความสัมพันธ์ระหว่างทีมบุคลากรของโรงเรียนบ้านนางามกับชุมชนมีความโดดเด่นเป็นที่รับรู้และยอมรับของหน่วยงานระดับสูงเช่น สำนักงานการประถมศึกษาอำเภอ สำนักงานการประถมศึกษาจังหวัด และภาพที่คนในชุมชนเห็นเป็นปกติคือ ผู้บริหารและคณะครูมาช่วยงานส่วนรวมหรือส่วนบุคคลในชุมชนอย่างสม่ำเสมอ จะไม่มีภาพผู้อำนวยการมาช่วยงานหรือมารับรู้

งานตามลำพัง ซึ่งผู้วิจัยก็ได้มีโอกาสรับรู้ภาพเหล่านี้จากการสัมภาษณ์เชิงลึกผู้ให้ข้อมูลหลัก และจากการสังเกตในคราวที่ไปร่วมประชุมจัดงานทอดกฐินของตำบลปรังค์ทอง